

GÖLHİSAR KAYMAKAMLIĞI
GÖLHİSAR MESLEKİ VE TEKNİK EĞİTİM MERKEZİ
2015–2019 STRATEJİK PLANI





Gözlerimizi kapayıp tek başımıza yaşadığımızı düşünemeyiz. Memleketimizi bir çember içine alıp dünya ile olan bağlarımızı kopartamayız. Aksine yükselmiş, ilerlemiş, çağdaş bir millet olarak medeniyet düzeyinin de üzerinde yaşayacağız. Bu hayat ancak ilim ve fen ile olur. İlim ve fen nerede ise oradan alacağız ve her ulus ferdinin kafasına koyacağız. İlim ve fen için kayıt ve şart yoktur.

Mustafa Kemal ATATÜRK

İstiklâl Marşı

Korkma, sönmez bu şafaklarda yüzen al sancak;
Sönmeden yurdumun üstünde tüten en son ocak.
O benim milletimin yıldızıdır, parlayacak;
O benimdir, o benim milletimindir ancak.

Çatma, kurban olayım, çehreni ey nazlı hilâl!
Kahraman ırkıma bir gül! Ne bu şiddet, bu celâl?
Sana olmaz dökülen kanlarımız sonra helâl...
Hakkıdır, Hakk'a tapan, milletimin istiklâl!

Ben ezelden beridir hür yaşadım, hür yaşarım.
Hangi çılgın bana zincir vuracakmış? Şaşarım!
Kükremiş sel gibiyim, bendimi çiğner, aşarım.
Yırtarım dağları, enginlere sığmam, taşarım.

Garbın afakını sarmışsa çelik zırhlı duvar,
Benim iman dolu göğsüm gibi serhaddim var.
Ulusun, korkma! Nasıl böyle bir imanı boğar,
"Medeniyet!" dediğin tek dişi kalmış canavar?

Arkadaş! Yurduma alçakları uğratma, sakın.
Siper et gövdeni, dursun bu hayâsızca akın.
Doğacaktır sana va'dettiği günler Hakk'ın...
Kim bilir, belki yarın, belki yarından da yakın.

Bastığın yerleri "toprak!" diyerek geçme, tanı:
Düşün altındaki binlerce kefensiz yatanı.
Sen şehit oğlusun, incitme, yazıktır, atanı:
Verme, dünyaları alsan da, bu cennet vatanı.

Kim bu cennet vatanın uğruna olmaz ki feda?
Şüheda fışkıracak toprağı sıksan, şüheda!
Canı, cananı, bütün varımı alsın da Huda,
Etmesin tek vatanımdan beni dünyada cüda.

Ruhumun senden, ilâhî, şudur ancak emeli:
Değmesin mabedimin göğsüne namahrem eli.
Bu ezanlar ki şahadetleri dinin temeli-
Ebedî yurdumun üstünde benim inlemeli.

O zaman vecd ile bin secde eder-varsa-taşım,
Her cerihamdan, ilâhî, boşanıp kanlı yaşım,
Fışkırır ruh-ı mücerret gibi yerden naşım;
O zaman yükselerek arşa değer belki başım. Dalgalan
sen de şafaklar gibi ey şanlı hilâl!

Olsun artık dökülen kanlarımın hepsi helâl.
Ebediyen sana yok, ırkıma yok izmihlâl:
Hakkıdır, hür yaşamış, bayrağımın hürriyet;
Hakkıdır, Hakk'a tapan, milletimin istiklâl

Mehmet Akif ERSOY

ATATÜRK'ÜN GENÇLİĞE HİTABESİ

Ey Türk gençliği! Birinci vazifen, Türk istiklalini, Türk Cumhuriyetini, ilelebet, muhafaza ve müdafaa etmektir.

Mevcudiyetinin ve istikbalinin yegâne temeli budur. Bu temel, senin, en kıymetli hazinendir. İstikbalde dahi, seni bu hazineden mahrum etmek isteyecek, dâhili ve harici, bedhahların olacaktır. Bir gün, istiklal ve cumhuriyeti müdafaa mecburiyetine düşersen, vazifeye atılmak için, içinde bulunacağın vaziyetin imkân ve şeraitini düşünmeyeceksin! Bu imkân ve şerait, çok namüsaıt bir mahiyette tezahür edebilir. İstiklal ve cumhuriyetine kastedecek düşmanlar, bütün dünyada emsali görülmemiş bir galibiyetin mümessili olabilirler. Cebren ve hile ile aziz vatanın bütün kaleleri zapt edilmiş, bütün tersanelerine girilmiş, bütün orduları dağıtılmış ve memleketin her köşesi bilfiil işgal edilmiş olabilir. Bütün bu şeraitten daha elim ve daha vahim olmak üzere, memleketin dâhilinde iktidara sahip olanlar gaflet ve dalalet ve hatta hıyanet içinde bulunabilirler. Hatta bu iktidar sahipleri şahsi menfaatlerini, müstevlilerin siyasi emelleriyle tevhit edebilirler. Millet, fakr-ü zaruret içinde harap ve bitap düşmüş olabilir.

Ey Türk istikbalinin evladı! İşte; bu ahval ve şerait içinde dahi, vazifen, Türk istiklal ve cumhuriyetini kurtarmaktır! Muhtaç olduğun kudret, damarlarındaki asil kanda mevcuttur!

Mustafa Kemal ATATÜRK

"Büyük başarıların sahipleri küçük işleri titizlikle yapabilme sabrını gösteren kişilerdir."

SCHILLER

Okullarımız sadece yaptıkları işlerle tanımlanamazlar. Okullarımızın oluşturduğu bilgi birikimi, tecrübe, uzmanlık ve geliştirdikleri kurumsal tavır belli bir kurumsal kimlik meydana getirmektedir.

Geleceğimizi daha sağlam bir kurumsal yapı üzerine kurmak için stratejik planlamanın gereğine inanmak ve bu doğrultuda tüm çalışanlarımızla çalıştıkları kurumların misyon, vizyon ve ilkeleri çerçevesinde kurumun tamamını kapsayan bir kurumsal kimliğin oluşumu gereklidir. İşte stratejik planlamanın en önemli işlevi de kuruluşun söz konusu kurumsal kimliği ile sunulan hizmet arasında güçlü bir ilişki kurmak olmaktadır.

Göhlisar Mesleki ve Teknik Eğitim Merkezi olarak bütün paydaşlarımızın katılımıyla hazırladığımız bu planla önümüzdeki 5 yılda takip edeceğimiz stratejiyi ortaya koymuş, bu strateji doğrultusunda gerçekleştireceğimiz eylem planını hazırlamış bulunmaktayız. Stratejik plan sayesinde zaten yapmakta olduğumuz çalışmaları artık belli bir plan ve program dâhilinde, neyi niçin yaptığımızı, sonuçtan neler beklediğimizi, beklediğimizi elde edip edemediğimizi nasıl ölçüp değerlendireceğimizi bilerek yapacağız. Stratejik planlama ile paydaşlarımızdan daha çok destek sağlamayı hedefleyen planımız ile okulumuzu daha ileriye götürmek için verdiğimiz ve vereceğimiz çabaların yol haritası olacaktır.

Geniş bir katılımı ile oluşturulmuş bu stratejik planın ortaya çıkmasında bize katkı sağlayan paydaşlarımıza ve planın hazırlanmasında emeği geçen tüm ekip üyelerine teşekkür ederim

Mustafa TÜREL

Okul Müdürü

GİRİŞ

Stratejik planlamanın amacı iyi yönetimi hedeflemektedir. Stratejik planlama sayesinde yönetimin edineceği “stratejik düşünme ve davranma” özelliği, kamu yönetimine etkinlik kazandıracaktır. Girdiler ve çıktılar yerine sonuçlara ve performansa odaklanma, hesap verme sorumluluğu ve katılımçılık, ihtiyaçlara cevap veren bir araç olarak stratejik planlama, 5018 sayılı Kamu Mali Yönetimi ve Kontrol Kanunu ile kamu idareleri için zorunlu hâle getirilmiştir.

Göhlisar Mesleki ve Teknik Eğitim Merkezi Stratejik Planı hazırlanırken planlama sürecinin her aşamasında çalışanlarının katılımı sağlanmaya çalışılmış, bunun yanı sıra paydaşların görüş ve önerilerine de başvurulmuştur. Stratejik planlama çalışmalarının yürütülmesi sırasında öncelikle aşağıdaki mevzuat temel alınmıştır:

_ 24.12.2003 tarih ve 5018 sayılı Kamu Mali Yönetimi ve Kontrol Kanunu (KMYKK)

_ 26.05.2006 tarihli Kamu İdarelerinde Stratejik Planlamaya İlişkin Usul ve Esaslar Hakkında Yönetmelik

_ (19.06.2006 tarihli ve 2643 sayılı yazı (Genelge No:2006/55) 4 - Kamu İdareleri İçin Stratejik Planlama Kılavuzu

Bu temel referans belgelerin yanı sıra, diğer kurum ve kuruluşların stratejik plan belgelerine ve kurumsal tecrübelerine de başvurulmuştur. Göhlisar Mesleki ve Teknik Eğitim Merkezi Stratejik Planının hazırlanmasında ve stratejilerin belirlenmesinde öğrencilere, çalışanlara velilere ve toplum anketleri yapılmış ve bu anket sonuçlarında ortaya çıkan zayıf ve kuvvetli yönlerimiz tespit edilerek bu sonuçlar ışığında misyon vizyon stratejik hedeflerimiz belirlenmeye çalışılmıştır. Bu süreçte mümkün olduğunca hazırlık programındaki takvime uyulmuştur.

Göhlisar Mesleki ve Teknik Eğitim Merkezi Müdürlüğü, stratejik planını özverili ve öngörülü bir çalışma ile başarılı bir biçimde tamamlamıştır. Göhlisar Mesleki ve Teknik Eğitim Merkezi Müdürlüğü, yasal yükümlülükler kapsamına uygun olarak faaliyetlerini geleceğe dönük ayrıntılı bir şekilde önceliklendirerek Stratejik Planını oluşturmuştur. Bundan sonraki aşama ise Stratejik Planda belirlenen stratejik amaç, hedef ve faaliyetlerin performansa dayalı bütçesinin hazırlanmasından sonra planın izleme ve değerlendirilmesinin yapılması olacaktır.

Göhlisar METEM

Stratejik Plan Hazırlama Ekibi

İÇİNDEKİLER	SAYFA NO
SUNUŞ	5
GİRİŞ	6
İÇİNDEKİLER	7
TABLolar-GRAFİKLER-RESİMLER	7-8
KISALTMALAR	9
KURUM KİMLİK BİLGİSİ	9
1. BÖLÜM: STRATEJİK PLAN - HAZIRLIK PROGRAMI	10
1.1. Amaç	11
1.2. Kapsam	11
1.3. Yasal Dayanak	11
1.4. Üst Kurul ve Stratejik Plan Ekibi	12
1.5. Çalışma Takvimi	13
2. BÖLÜM: DURUM ANALİZİ	14
2.1. Tarihsel Gelişim	15
2.1.1. Okulumuzun Tarihsel Gelişimi	15
2.1.2. Bölgemizin Tarihsel Gelişimi	15-16
2.2. Yasal Yükümlülükler ve Mevzuat Analizi	16
2.2.1. Yasal Yükümlülükler	16-19
2.2.2. Mevzuat Analizi	20-22
2.3. Faaliyet Alanları, Ürün ve Hizmetler	22-25
2.4. Paydaş Analizi	26-29
2.5. Kurum İçi Analiz	30
2.5.1. Örgütsel Yapı	30
2.5.2. İnsan Kaynakları	31-36
2.5.3. Teknolojik Düzey	37-38
2.5.4. Mali Kaynaklar	39
2.5.5. İstatistikî Veriler	40-42
2.6. Çevre Analizi	43
2.6.1. PEST Analizi	43
2.7. GZFT Analizi	44
2.7.1. Sorun Alanları	45
2.7.2. Karşılaştırma	45
3. BÖLÜM: GELECEĞE YÖNELİM	46
A. MİSYON ,VİZYON VE TEMEL DEĞERLER	47
B. STRATEJİK PLAN GENEL TABLOSU	48
C. TEMEL, AMAÇ, HEDEF VE TEDBİRLER	49-58
4. BÖLÜM: MALİYETLENDİRME	58
5. BÖLÜM: İZLEME VE DEĞERLENDİRME	60
EKLER	63-68

TABLolar

Tablo No	Adı	Sayfa No
1	Stratejik planlama üst kurul üyeleri	12
2	Stratejik planlama ekibi üyeleri	12
3	Hazırlık programı ve zaman planı	13
4	Paydaş Analizi	26-27
5	Paydaş Tespit ve Önem/Etki Matrisi	28
6	Paydaş/Ürün Matrisi	29
7	Teşkilat Şeması	30
8	Yönetici Sayısı	31
9	Yönetici Eğitim Durumu	31
10	Yöneticilerin Yaş Dağılımı	31
11	İdari Personelin Hizmet Süresi	31
12	İdari Personelin Hizmet İçi Faaliyetleri	32
13	Öğretmen Sayısı	33
14	Öğretmen Yaş Dağılımı	33
15	Öğretmen Hizmet Süreleri	34
16	Destek Personel Sayısı	34
17	Teknolojik Altyapı	37
18	Fiziki Altyapı	38
19	Mali Kaynaklar	39
20	Gelir Gider Tablosu	39
21	Karşılaştırmalı Öğretmen/Öğrenci Durumu	40
22	Öğrenci Sayıları	40
23	Yıllara Göre ortalama sınıf mevcudu	40
24	Geçmiş yıllara ait Başarı Durumları (LYS/YGS)	41
25	Sınıf Tekrarı Yapan Öğrenci Sayısı	41

KISALTMALAR

1	BTS	Bilgi Teknolojileri Sınıfı	7	PG	Performans Göstergesi
2	SP	Stratejik Plan	8	SAM	Stratejik Amaç
3	MEM	Millî Eğitim Müdürlüğü	9	SH	Stratejik Hedef
4	P	Proje	10		
5	YGS	Yüksek Öğretime Geçiş	11		
6	LYS	Lisans Yerleştirme Sınavı	12		

KURUM KİMLİK BİLGİSİ

Kurum Adı	Göhlisar Mesleki ve Teknik Eğitim Merkezi
Kurum Statüsü	<input checked="" type="checkbox"/> Kamu <input type="checkbox"/> Özel
Kurumda Çalışan Personel Sayısı	Yönetici : 3 Öğretmen : 18 Memur : - Hizmetli : 2
Öğrenci Sayısı	224
Öğretim Şekli	<input type="checkbox"/> İkili <input checked="" type="checkbox"/> Normal

KURUM İLETİŞİM BİLGİLERİ

Kurum Telefonu / Fax	Tel. : 0248 411 64 81 Faks : 0248 411 21 32
Kurum Web Adresi	www.golhisarmetem.meb.k12.tr
Mail Adresi	907036@meb.k12.tr---golhiseml@hotmail.com
Kurum Adresi	Mahalle : Fatih mah. Adnan Menderes Sok. No:10 Posta Kodu : 15400 İlçe : Göhlisar İli : Burdur
Kurum Müdürü	Mustafa TÜREL
Kurum Müdür Yardımcıları	Müdür BaşYard.: Erol DEMİRÖRS Müdür Yard. : Hasan ERGÜVEN

1. BÖLÜM

STRATEJİK PLAN HAZIRLIK PROGRAMI

1.1. STRATEJİK PLANIN AMACI

İlgi ve alanlarını belirlemiş, teknik açıdan kaliteli, yeterli donanıma sahip olarak, yenilikçi, teknolojik gelişmeleri takip eden ve kullanan, toplumun isteklerini ve ihtiyaçlarını karşılayabilecek; sosyal kültürel donanıma ve ahlaki değerlere sahip, düşünen, öğrenen, öğreten ve bilgiyi paylaşabilen yönetim anlayışını geliştirmek.

1.2. STRATEJİK PLANIN KAPSAMI

Bu stratejik plan dokümanı Gölhisar Mesleki ve Teknik Eğitim Merkezinin, mevcut durum analizi değerlendirmeleri doğrultusunda, 2015–2019 yıllarında geliştireceği amaç, hedef ve stratejileri kapsamaktadır.

1.3. YASAL DAYANAKLAR

Stratejik planlama yapılırken aşağıdaki kanun ve yönetmelikler dikkate alınmıştır;	
1	24.12.2003 tarih ve 5018 Sayılı Kamu Mali Yönetimi ve Kontrol Kanunu
2	22.12.2005 tarih ve 5436 sayılı Kamu Mali Yönetimi ve Kontrol Kanunu ile Bazı Kanun ve Kanun Hükmünde Kararnemelerde Değişiklik Yapılması Hakkında Kanun.
3	26.05.2006 tarihli Kamu İdarelerinde Stratejik Planlamaya İlişkin Usul ve Esaslar Hakkında Yönetmelik
4	Milli Eğitim Bakanlığı Strateji Geliştirme Başkanlığının 2013/26 Nolu Genelgesi
5	DPT Kılavuzu

SIRA NO	Stratejik amaçlar belirlenirken dayanak olarak kullanılan üst politika belgeleri ise;
1	10. Kalkınma Planı
2	TÜBİTAK Vizyon 2023 Eğitim ve İnsan Kaynakları Sonuç Raporu ve Strateji Belgesi
3	5018 yılı Kamu Mali Yönetimi ve Kontrol Kanunu
4	Kamu İdarelerinde Stratejik Planlamaya İlişkin Usul ve Esaslar Hakkında Yönetmelik
5	Devlet Planlama Teşkilatı Kamu İdareleri İçin Stratejik Planlama Kılavuzu (2006)
6	Milli Eğitim Bakanlığı 2015-2019 Stratejik Plan Hazırlık Programı
7	Milli Eğitim Bakanlığı Stratejik Plan Durum Analizi Raporu
8	61. Hükümet Programı
9	61. Hükümet Eylem Planı
10	Milli Eğitim Bakanlığı Strateji Geliştirme Başkanlığının 2013/26 Nolu Genelgesi

1.4. STRATEJİK PLAN ÜST KURULU VE STRATEJİK PLAN EKİBİ

STRATEJİK PLAN ÜST KURULU		
SIRA NO	ADI SOYADI	GÖREVİ
1	Mustafa TÜREL	Müdür
2	Hasan ERGÜVEN	Müdür Yrd.
3	Cihangir ÜNLÜ	Öğretmen
4	Tülay TURAN	Öğretmen
5	Selçuk KILINÇ	Okul Aile Birliği Bş

Tablo 1. Stratejik plan üst kurulu üyeleri

STRATEJİK PLANLAMA EKİBİ		
SIRA NO	ADI SOYADI	GÖREVİ
1	Erol DEMİRÖRS	Müdür Başyardımcısı
2	Regaip SÜREK	Öğretmen
3	Serpil ÖZEREN	Öğretmen
4	İbrahim DEMİR	Öğretmen
5	Halil TEKELİ	Öğretmen
6	Hakan TEZER	Öğretmen
7	Süleyman AYHAN	Öğretmen
8	Savaş ARSLAN	Okul Temsilcisi

Tablo 2. Stratejik planlama ekibi üyeleri

1.5. ÇALIŞMA TAKVİMİ

Taşra İlçe MEM ve Okul/Kurum Stratejik Planlama adımları		Taşra İlçe MEM ve Okul/Kurum Stratejik Planlama adımları												EK-3
		2014												
		Ocak	Şubat	Mart	Nisan	Mayıs	Haziran	Temmuz	Ağustos	Eylül	Ekim	Kasım	Aralık	
1	Kurulan Stratejik Planlama Ekibinin İl AR-GE Birimine bildirilmesi													
	Stratejik Planlama Eğitimlerinin verilmesi													
2	Durum Analizi													
	Tarihsel Gelişim													
	Mevzuat Analizi, Faaliyet Alanları, Ürün ve Hizmetler													
	Kurum içi ve kurum dışı analizler (Paydaş Analizi, Örgütsel Yapı, Teknolojik Düzey, İnsan Kaynakları, Mali Kaynakların araştırılması, PEST, GZFT vb analizler) ve Üst politika belgeleri													
	Gelişim Alanlarının Belirlenmesi													
3	Geleceğe yönelim													
	Misyon-Vizyon-Temel Değerler													
	Temalar													
	İl ARGE Değerlendirmesi													
	Stratejik Amaçlar													
	Stratejik Hedefler													
	Performans Göstergeleri													
	Stratejiler													
	Faaliyet ve Projeler													
	Maliyetlendirme													
3	İzleme ve Değerlendirme													
	Planın senebaşı öğretmenler kurul toplantısında okul/kurum kararı ile uygun bulunması veya kurul kararı doğrultusunda revize işlemi yapılması													
	Okul Aile Birliği Genel Kurul Toplantısında planın onaylanması veya kurul kararı doğrultusunda revize işlemi yapılması													
4	İl ARGE Birimi İncelemesi Değerlendirmesi													
5	Planın Okul/Kurum müdürlüğünce onaylanması ve web sitesinde yayın													
6	Planın web sitesinde yayınlanması ve e-posta şeklinde İl AR-GE Birimine gönderilmesi													

Tablo 3. Hazırlık programı ve zaman planı

2. BÖLÜM

DURUM ANALİZİ

2.1. TARİHSEL GELİŞİM

2.1.1. Okulumuzun Tarihsel Gelişimi

Okulumuz 1989–1990 öğretim yılında Atatürk İlköğretim Okuluna ait eski binada eğitim öğretime başlamıştır. Bina 1959'da Horzum Mahallesi halkının maddi ve manevi destekleriyle Karaköylü Mustan Usta tarafından yapılmıştır. 1960 yılında Eğitim ve Öğretime başlayan 27 Mayıs İlkokulu, 1987 yılı sonuna kadar hizmet vermiştir.

Göhlisar Endüstri Meslek Lisesi;1989–2001 yılları arasında, Atatürk İlköğretim Okulu'nun eski binasında faaliyetlerini sürdürmüştür. 2001–2002 Öğretim Yılından itibaren Adnan Menderes İlköğretim Okuluna ait binaya taşınmıştır. Bu binanın yapımı ise 1995 yılında bitirilmiş, 1995–1996 öğretim yılından 2000–2001 Öğretim yılına kadar Adnan Menderes İlköğretim Okulu tarafından kullanılmış olup bu binada iki öğretim yılı eğitim öğretim faaliyetlerini sürdürmüştür. 2003–2004 öğretim yılında ise; İlçemiz 75. Yıl Halk Kütüphanesine taşınmış ve halen bu binada eğitim öğretim faaliyetlerini sürdürmektedir.

Elektrik bölümüne ilave olarak 2002–2003 Eğitim Öğretim Yılında Bilgisayar ve Elektronik bölümleri de açılarak bölüm sayısı üçe çıkmıştır.

Göhlisar Endüstri Meslek Lisesi, 2002/97 No lu Genelge ile 31.01.2003 tarihinde Pratik Kız Sanat Okulu ile birleştirilerek yeniden yapılanmıştır; halen Göhlisar Mesleki ve Teknik Eğitim Merkezi adıyla eğitim-öğretime devam etmektedir. Pratik Kız Sanat Okulunun da katılmasıyla okulumuzun bölüm sayısı(Bilgisayar, Elektronik, Elektrik, Nakış)olmak üzere 4'e çıkmıştır.

2003-2004 Öğretim yılında ise Harita Kadastro Bölümünün açılmasıyla bölüm sayısı beş olmuştur. Elektrik, Elektronik, Bilgisayar ve Harita Kadastro bölümleri ile bunlara bağlı atölyeler, Dikiş-Nakış bölümleri ve atölyeleri bulunmaktadır.

İlçenin sosyal, kültürel ve ekonomik koşullarıyla halkın okulumuza olan talepleri doğrultusunda Göhlisar Mesleki ve Teknik Eğitim Merkezi eğitim-öğretim hizmetlerine devam etmektedir.

2.1.2. Bölgemizin Tarihsel Gelişimi

Göhlisar Burdur ilinin Güney – Batısında Akdeniz Bölgesinin en son uzantısını teşkil eder. Yüzölçümü 57.582 Hektar olup, denizden yüksekliği (Rakımı) 945 metredir.

Göhlisar yer olarak, Karya, Likya, Pamfilya ve Pisidya bölgelerinin birbirleriyle coğrafi olarak çakıştıkları alan üzerinde olduğu için günümüze kadar olan tarihi seyri renkli geçmiştir. Ama her şeyden önce Göhlisar adının (antik çağlardaki adı da dahil) nereden geldiğine değinmek istiyoruz. Göhlisar, adını kenarındaki gölden ve hisardan dolayı almıştır. İlçe, Göhlisar adını alıncaya kadar Kibyra, Alimne, Horzum adlarını almıştır. Kibyra adı büyük olasılıkla Luwi dilindedir. Yüce, büyük, ulu anlamına gelen -ura sözcüğü

yerli aksandan dolayı deęişerek -yra şeklini almış ve "Kiw(a)-ura?nın" deęişmiş haliyle Kibyra haline gelmiştir. "Yüce Ana Tanrıça" anlamındadır.

1391'den sonra Osmanlı hâkimiyetine giren Gölhisar, Anadolu Beylerbeyliğinin merkezi olan Kütahya'ya bağlandı. Türkiye Selçukluları ve Hamit oğulları döneminde Anadolu'daki yerleşim birimleri içerisinde önemli ahi merkezlerinden birisi olan Gölhisar'ın bu önemini yitirmeye başladığına tanık oluruz.

2.2. YASAL YÜKÜMLÜLÜKLER VE MEVZUAT ANALİZİ

2.2.1. Yasal Yükümlülükler

YASAL YÜKÜMLÜLÜK (GÖREVLER)	DAYANAK
Bütün öğrencilere ortaöğretim seviyesinde asgari ortak bir genel kültür vermek suretiyle onlara kişi ve toplum sorunlarını tanımak, çözüm yolları aramak ve yurdun iktisadi sosyal ve kültürel kalkınmasına katkıda bulunmak bilincini ve gücünü kazandırmak,	* 1739 sayılı kanunun 28. maddesi,
Öğrencileri, çeşitli program ve okullarla ilgi, istidat ve kabiliyetleri ölçüsünde ve doğrultusunda yüksek öğretime veya hem mesleğe hem de yüksek öğretime veya hayata ve iş alanlarına hazırlamaktır.	* 1739 sayılı kanunun 28. maddesi.
Okul veya kurumlar, Türk Millî Eğitiminin genel amaç ve temel ilkeleri doğrultusunda işlevlerini, evrensel hukuka, demokrasi ve insan haklarına uygun bir bütünlük içinde öğrenci merkezli, aktif öğrenme ve demokratik okul kültürü anlayışı ile yerine getirir.	* ortaöğretim Kurumları Yönetmeliğinin 7. maddesi
Öğrencileri bedenî, zihnî, ahlâkî, manevî, sosyal ve kültürel nitelikler yönünden geliştirmeyi, demokrasi ve insan haklarına saygılı olmayı, çağımızın gerektirdiği bilgi ve becerilerle donatarak geleceğe hazırlamayı,	"
Öğrencileri ortaöğretim düzeyinde ortak bir genel kültür vererek yükseköğretime, mesleğe, hayata ve iş alanlarına hazırlamayı,	"
Eğitim ve istihdam ilişkilerinin Bakanlık ilke ve politikalarına uygun olarak sağlıklı, dengeli ve dinamik bir yapıya kavuşturulmasını,	"
Öğrencilerin öz güven, öz denetim ve sorumluluk duygularının geliştirilmesini,	"
Öğrencilere çalışma ve dayanışma alışkanlığı kazandırmayı,	"

Öğrencilere yaratıcı ve eleştirel düşünme becerisi kazandırmayı,	“
Öğrencilerin dünyadaki gelişme ve değişimleri izleyebilecek düzeyde yabancı dil öğrenebilmelerini,	“
Öğrencilerin bilgi ve becerilerini kullanarak proje geliştirerek bilgi üretebilmelerini,	“
Teknolojiden yararlanarak nitelikli eğitim verilmesini,	“
Hayat boyu öğrenmenin bireylere benimsetilmesini,	“
Eğitim, üretim ve hizmette uluslararası standartlara uyulmasını ve belgelendirmenin özendirilmesini amaçlar.	“
Fen liseleri, fen ve matematik alanlarında; sosyal bilimler liseleri, edebiyat ve sosyal bilimler alanlarında öğrencilerin bilim insanı olarak yetiştirilmelerine kaynaklık etmeyi,	“
Anadolu öğretmen liseleri, öğrencilere öğretmenlik mesleğinin gerektirdiği ön bilgi, beceri, tutum ve davranışları kazandırmayı,	“
Güzel sanatlar liseleri, öğrencilere güzel sanatlarla ilgili temel bilgi ve beceriler kazandırmayı ve güzel sanatlar alanında nitelikli insan yetiştirilmesine kaynaklık etmeyi,	“
Spor liseleri, öğrencilere beden eğitimi ve spor alanında temel bilgi ve beceriler kazandırmayı, beden eğitimi ve spor alanında nitelikli insan yetiştirilmesine kaynaklık etmeyi,	“
Mesleki ve teknik ortaöğretim kurumlarında; 1) İş, hizmet ve sağlık alanlarında ihtiyaç duyulan ulusal ve uluslararası meslek standartlarına uygun nitelikte insan gücünün yetiştirilmesi, mesleki bilgi ve becerilerinin güncelleştirilmesi ve uygulanan programlarla girişimcilik bilinci, meslek etiği, iş sağlığı ve güvenliği kültürü ile iş alışkanlığının kazandırılmasını, 2) Mesleki eğitim görenlerin istihdama hazırlanmasını,	“

1-Yönetim Hizmetleri

- Okulun ihtiyaçlarını belirleyerek yetkisi dâhilinde olanları yapmak, olmayanları yetkili makamlara bildirmek.
- Kanun, tüzük, yönetmelik, yönerge, genelge, plân, program ve amirlerce kendilerine verilen görevleri yapmak,
- Kurumdaki hizmetlerin daha iyi yürütülmesi ve geliştirilmesini sağlamak, gerektiğinde ilgili makamlara teklifte bulunmak,
- Gerekli iş bölümünün yapılmasını, yazışma ve işlemlerin hızlı, düzgün ve doğru bir şekilde yürütülmesini, gerekli kayıt, defter ve dosyaların düzenli tutulmasını sağlamak,
- Ders kitapları ile diğer eğitim araç ve gereçlerinin zamanında sağlanıp sağlanmadığını takip etmek ve öğrencilere dağıtımının yapılmasını programlamak,
- Personelin sicil ile ilgili iş ve işlemlerini yürütür.
- Kayıt-kabul, nakil ve geçiş işlemlerinin yapılmasını, öğrenci kütük defteri ve öğrenci dosyalarının tutulmasını, bunlarla ilgili iş ve işlemlerin yürütülmesini izler.

2-Eğitim-Öğretim Hizmetleri

- Eğitim-öğretim çalışmalarını etkili, verimli duruma getirmek ve geliştirmek, sorunlara çözüm üretmek için öğretmenler kurulunu, alan/bölüm, atölye, tesis ve laboratuvar şeflerini sınıf, zümre, öğrenci kulübü ve sınıf rehber öğretmenlerini toplantıya çağırır, zümre öğretmenleri arasında eş güdümü sağlamak amacıyla zümre başkanları ile toplantılar yapar. Bu kurulların kararlarını onayladıktan sonra uygulamaya koyar ve gerektiğinde üst makama bildirir.
- Ders ve uygulamaların eğitim-öğretimin amacına uygunluğunu belirlemek üzere ders ve uygulamaları izler.
- Eğitim ve Öğretim kurumlarında öğrencilerin bilgi seviyesini yükseltmek ve verimi artırmak için gerekli tedbirleri almak,
- Öğrencileri ve gençleri kumar, içki, sigara, uyuşturucu maddeler ve yasaklanmış yayınlardan korumak için gerekli tedbirleri almak ve dikkate değer görülen durumları ilgili makamlara bildirmek,
- Öğretim yılı başında ve sonunda kurumdaki öğretmenlerle toplantılar düzenlemek, bu toplantılarda okulun huzurlu ve verimli çalışması için gerekli programları hazırlamak, çalışmalarını değerlendirmek,
- Okuldaki öğrencilerin problemlerini incelemek ve yaygın görülen problemler hakkında öğretmen, veli ve öğrencileri aydınlatmak,
- Okuldaki eğitim programlarının uygulanması sırasında görülen aksaklıkları tespit etmek, düzeltilmesi için ilgili makamlara rapor sunmak,
- Öğrencilerin, serbest zamanlarını sosyal, kültürel, sportif, izcilik, halk oyunları ve benzeri amatör faaliyet alanlarında değerlendirmelerine yönelik çalışmalar yürütmek,

3-Meslek Edindirme Hizmetleri

- Öğrencilerin meslekler konusunda bilgilendirmeleri sağlanır, 10.sınıfta alan seçimleri, 11. Sınıfta dal seçimleri yapılır,
- 12. Sınıfta staj yapmaları için işletmeler belirlenir ve 1 yıl boyunca haftada 3 gün staj çalışması yapılır,
- Mezun olan öğrencilerden üniversiteye devam etmek isteyenlere devamı, istemeyen öğrencilerimize çalışabilecekleri yerler hakkında rehberlik edilir ve takibi yapılır.

KANUN

Adı

657 Devlet Memurları Kanunu

4982 Bilgi Edinme Hakkı Kanunu

1739 sayılı Millî Eğitim Temel Kanunu

3797 sayılı Millî Eğitim Bakanlığının Teşkilat ve Görevleri Hakkında Kanun

3308 sayılı Mesleki Eğitim Kanunu

Millî Eğitim Bakanlığı Yönetici ve Öğretmenlerinin Ders ve Ek Ders Saatlerine İlişkin Esaslar

YÖNETMELİK

Adı

Millî Eğitim Bakanlığı Personelinin Görevde Yükselme, Unvan Değişikliği ve Yer Değiştirme Suretiyle Atanması Hakkında Yönetmelik

Strateji Geliştirme Birimlerinin Çalışma Usul ve Esasları Hakkında Yönetmelik

Aday Memurların Yetiştirilmesine Dair Genel Yönetmelik

Devlet Binaları İşletme, Bakım, Onarım Yönetmeliği

Devlet Memurları Sicil Yönetmeliği

Millî Eğitim Bakanlığı Yaygın Eğitim Kurumları Yönetmeliği

Millî Eğitim Bakanlığı Ortaöğretim Kurumu Yönetmeliği

YÖNERGE

Adı

Millî Eğitim Bakanlığı Ortaöğretim Kurumlarına Geçiş Yönergesi

2.2.2. Mevzuat Analizi

Yönetim Hizmetleri

SIRA NO	YASAL YÜKÜMLÜLÜK	FAALİYETLERİN DAYANDIĞI MEVZUAT	AYRILAN MALİ KAYNAK	MEVCUT İNSAN KAYNAĞI	DEĞERLENDİRME
1	Okulun ihtiyaçlarını belirleyerek yetkisi dahilinde olanları yapmak, olmayanları yetkili makamlara bildirmek.	Ortaöğretim Kurumları Yönetmeliği	Yeterli	Yeterli	Aynı Kalmalı
2	Kanun, tüzük, yönetmelik, yönerge, genelge, plân, program ve amirlerce kendilerine verilen görevleri yapmak	Ortaöğretim Kurumları Yönetmeliği	Yeterli	Yeterli	Aynı Kalmalı
3	Kurumdaki hizmetlerin daha iyi yürütülmesi ve geliştirilmesini sağlamak, gerektiğinde ilgili makamlara teklifte bulunmak	Ortaöğretim Kurumları Yönetmeliği	Yeterli	Yeterli	Aynı Kalmalı
4	Gerekli iş bölümünün yapılmasını, yazışma ve işlemlerin hızlı, düzgün ve doğru bir şekilde yürütülmesini, gerekli kayıt, defter ve dosyaların düzenli tutulmasını sağlamak	Ortaöğretim Kurumları Yönetmeliği	Yeterli	Yeterli	Aynı Kalmalı
5	Ders kitapları ile diğer eğitim araç ve gereçlerinin zamanında sağlanıp sağlanmadığını takip etmek ve öğrencilere dağıtımının yapılmasını programlamak	Ortaöğretim Kurumları Yönetmeliği	Yeterli	Yeterli	Aynı Kalmalı
6	Personelin sicil ile ilgili iş ve işlemlerini yürütür	657 Sayılı Devlet Memurları Kanunu	Yeterli	Yeterli	Aynı Kalmalı
7	Kayıt-kabul, nakil ve geçiş işlemlerinin yapılmasını, öğrenci kütük defteri ve öğrenci dosyalarının tutulmasını, bunlarla ilgili iş ve işlemlerin yürütülmesini izler	Ortaöğretim Kurumları Yönetmeliği	Yeterli	Yeterli	Aynı Kalmalı

Eđitim-Öđretim Hizmetleri

SIRA NO	YASAL YÜKÜMLÜLÜK	FAALİYETLERİN DAYANDIđI MEVZUAT	AYRILAN MALİ KAYNAK	MEVCUT İNSAN KAYNAđI	DEđERLENDİRME
1	Eđitim-öđretim alıřmalarını etkili, verimli duruma getirmek ve geliřtirmek, sorunlara özüm üretmek için öđretmenler kurulunu, alan/bölüm, atölye, tesis ve laboratuvar řeflerini sınıf, zümre, öđrenci kulübü ve sınıf rehber öđretmenlerini toplantıya ađırır, zümre öđretmenleri arasında eř güdümü sađlamak amacıyla zümre başkanları ile toplantılar yapar. Bu kurulların kararlarını onayladıktan sonra uygulamaya koyar ve gerektiđinde üst makama bildirir.	Ortaöđretim Kurumları Yönetmeliđi	Yeterli	Yeterli	Aynı Kalmalı
2	Ders ve uygulamaların eđitim-öđretimin amacına uygunluđunu belirlemek üzere ders ve uygulamaları izler.	Ortaöđretim Kurumları Yönetmeliđi	Yeterli	Yeterli	Aynı Kalmalı
3	Eđitim ve Öđretim kurumlarında öđrencilerin bilgi seviyesini yükseltmek ve verimi artırmak için gerekli tedbirleri almak	Ortaöđretim Kurumları Yönetmeliđi	Yeterli	Yeterli	Aynı Kalmalı
4	Öđrencileri ve gençleri kumar, içki, sigara, uyuřturucu maddeler ve yasaklanmış yayınlardan korumak için gerekli tedbirleri almak ve dikkate deđer görülen durumları ilgili makamlara bildirmek,	Ortaöđretim Kurumları Yönetmeliđi	Yeterli	Yeterli	Aynı Kalmalı
5	Okuldaki öđrencilerin problemlerini incelemek ve yaygın görülen problemler hakkında öđretmen, veli ve öđrencileri aydınlatmak,	Ortaöđretim Kurumları Yönetmeliđi	Yeterli	Yeterli	Aynı Kalmalı

6	Okuldaki eğitim programlarının uygulanması sırasında görülen aksaklıkları tespit etmek, düzeltilmesi için ilgili makamlara rapor sunmak	657 Sayılı Devlet Memurları Kanunu	Yeterli	Yeterli	Aynı Kalmalı
7	Öğrencilerin, serbest zamanlarını sosyal, kültürel, sportif, izcilik, halk oyunları ve benzeri amatör faaliyet alanlarında değerlendirmelerine yönelik çalışmalar yürütmek,	Ortaöğretim Kurumları Yönetmeliği	Yeterli	Yeterli	Aynı Kalmalı

Meslek Edindirme Hizmetleri

SIRA NO	YASAL YÜKÜMLÜLÜK	FAALİYETLERİN DAYANDIĞI MEVZUAT	AYRILAN MALİ KAYNAK	MEVCUT İNSAN KAYNAĞI	DEĞERLENDİRME
1	Öğrencilerin meslekler konusunda bilgilendirmeleri sağlanır, 10.sınıfta alan seçimleri, 11. Sınıfta dal seçimleri yapılır,	Ortaöğretim Kurumları Yönetmeliği	Yeterli	Yeterli	Aynı Kalmalı
2	12. Sınıfta staj yapmaları için işletmeler belirlenir ve 1 yıl boyunca haftada 3 gün staj çalışması yapılır,	Ortaöğretim Kurumları Yönetmeliği	Yeterli	Yeterli	Aynı Kalmalı
3	Mezun olan öğrencilerden üniversiteye devam etmek isteyenlere devamı, istemeyen öğrencilerimize çalışabilecekleri yerler hakkında rehberlik edilir ve takibi yapılır	Ortaöğretim Kurumları Yönetmeliği	Yeterli	Yeterli	Aynı Kalmalı

2.3. FAALİYET ALANLARI, ÜRÜN VE HİZMETLER

Kurumun ürettiği temel hizmetler belli faaliyet alanları adı altında gruplandırılmıştır.

Göhlisar Mesleki ve Teknik Eğitim Merkezi ürün ve hizmet grupları:

- Öğrenci kayıt, kabul ve devam işleri
- Öğrenci başarısının değerlendirilmesi

- Sınav işleri
- Sınıf geçme işleri
- Öğrenim belgesi düzenleme işleri
- Personel işleri
- Öğrenci davranışlarının değerlendirilmesi
- Öğrenci sağlığı ve güvenliği
- Okul çevre ilişkileri
- Rehberlik
- Mezunlar (Öğrenci)

-Bir okulda süreçler yönetsel ve işlevsel olmak üzere iki başlıkta ele alınabilir;

A. Yönetimsel Süreçler:

- Karar verme
- Planlama
- Organize Etme
- İletişimi sağlama
- Etkileme
- Koordinasyonu sağlama
- Değerlendirme

B. İşlevsel Süreçler:

1. Öğrenci İşleri

2. Personel İşleri

- Öğrencilerin kayıt-kabul
- Öğrenci devamının izlenmesi
- Stajyerlik-adaylık işlemleri
- Nakil ve geçiş işleri
- Personel özlük hakları
- Sicil ve disiplin işleri
- Sağlık önlemleri
- Sağlık-güvenlik-askerlik işlemleri
- Güvenlik önlemleri
- Devam izleme
- Kimlik verilmesi
- Denetleme ve değerlendirme vd.
- Burs sağlanması.
- Sınavlarla ilgili işlemler
- Sınıf geçme işlemleri
- Mezuniyet ve diploma işlemleri

- Aday, ırac ve ırac ğrencilerin saėlık sigorta pirim iřlemleri vd.

3. ğretim iřleri

4. Eėitim iřleri

- Yıllık, nite ve gnlk planlar
- Rehberlik hizmetleri
- Sınıf ğretmenler toplantısı
- ğrenci dl ve disiplin iřleri
- Zmre ğretmenler toplantısı
- ğretmenler Kurulu toplantısı
- Zmre başkanları toplantısı
- Eėitici kol alıřmaları
- Őube ğretmenler toplantısı
- Okul aile birliėi, koruma dernekleri
- Blm başkan/řefleri toplantısı
- Okul-evre iliřkileri vb.
- Ders ara-grecinin saėlanması
- Ktphane, laboratuvar, atlye iřleri
- ğretim sreci vb.

5. iřletmecilik

- Bina, tesis, donatım, bakım ve onarım iřleri
- Sivil savunma, yangından korunma ve gvenlik iřleri
- Yazı iřleri
- Hesap iřleri
- Ayniyat iřleri
- Kooperatif ve kantin iřleri
- Dner sermaye iřleri vb.

OKUL/KURUM FAALİYET ALANLARI

FAALİYET ALANI: EĞİTİM	FAALİYET ALANI: YÖNETİM İŞLERİ
Hizmet–1 Rehberlik Hizmetleri <ul style="list-style-type: none">• Veli• Öğrenci• Öğretmen	Hizmet–1 Öğrenci işleri hizmeti <ul style="list-style-type: none">• Kayıt- Nakil işleri• Devam-devamsızlık• Sınıf geçme vb
Hizmet–2 Sosyal-Kültürel Etkinlikler <ul style="list-style-type: none">• Halk oyunları• Koro• Satranç	Hizmet–2 Öğretmen işleri hizmeti <ul style="list-style-type: none">• Kademe ilerlemesinin yapılması ve terfi tebliği• Özlük hakları
Hizmet–3 Spor Etkinlikleri <ul style="list-style-type: none">• Futbol,• Voleybol• Atletizm• Güreş	
FAALİYET ALANI: ÖĞRETİM	FAALİYET ALANI: MESLEK EDİNDİRME
Hizmet–1 Müfredatın işlenmesi <ul style="list-style-type: none">• Ders müfredatının eksiksiz işlenmesi.	Hizmet <ul style="list-style-type: none">• Bilgilendirme• Yönlendirme.• Mezunların takibi.
Hizmet–2 Kurslar <ul style="list-style-type: none">• Yetiştirme• Hazırlama• Etüt	
Hizmet- 3 Proje çalışmaları <ul style="list-style-type: none">• AB Projeleri• Sosyal Projeler• Fen Projeleri	

2.4. PAYDAŞ ANALİZİ

Göhlisar Mesleki ve Teknik Eğitim Merkezi Stratejik Planlama Ekibi olarak paydaşların belirlenmesinde iç dış paydaşlar belirlenmiştir.

Paydaşlar	Lider	Çalışanlar	Müşteri	Temel ortak	Stratejik ortak	Tedarikçi
Kaymakamlık				√		
Belediye				√		
İlçe Emniyet Müdürlüğü					√	
İlçe Milli Eğitim Müdürlüğü				√		
Okullar			√	√		
Hastane ve Sağlık Ocakları				√		
Öğretmenler		√				
Kurum içi Diğer Personel		√				

Öğrenciler			√			
Veliler			√			o
Okul Aile Birliği				√		√
Muhtarlar					o	
İşverenler					o	o
TEDAŞ					√	
Orman Müdürlüğü					√	
Meslek Yüksek Okulu			√		o	o
Gençlik Spor Müdürlüğü				o		

Tablo 4 Paydaş Analizi

√ : Tamamı O: Bir kısmı

PAYDAŞ	İÇ PAYDAŞ	DIŞ PAYDAŞ			YARARLANICI (MÜŞTERİ)	NEDEN PAYDAŞ?	ÖNCELİĞİ (1 Önemli;2 Önemsiz)
		Temel Ortak	Stratejik Ortak	Tedarikçi			
MEB		√				Bağlı olduğumuz merkezi idare	1
Öğrenciler ve Veliler		√			√	Hizmetlerimizden yararlandıkları için	1
Özel İdare		√				Tedarikçi mahalli idare.	1
Öğretmenler ve Diğer Çalışanlar	√					Eğitim öğretim hizmetlerini yürüten.	1
Kaymakamlık		√				Bağlı olduğumuz idare.	1
Okullar ve Bağlı Kurumlar		√				Amaç ve hedeflerimize ulaşmak işbirliği yapacağımız kurumlar	1
Belediyeler		√				Okul çevre ve alt yapı hizmetleri.	2
Güvenlik Güçleri		√				Okul ve çevre güvenliği.	1
Gençlik ve Spor Müdürlüğü		√				Sportif faaliyetlerde yardımcı kurum.	2
İşveren kuruluşlar		√				İş veren.	1

Tablo 5. Paydaş Tespit ve Önem/Etki Matrisi

İç ve dış paydaşlar üst kurul ve ekip üyeleri ile yapılan görüşmeler sonucunda oluşturulmuş olup, etkili ve önemli paydaşlara yer verilmiştir..

Müşteri/Hizmet Matrisi

Ürün/Hizmet	Yararlanıcı (Müşteri)	Eğitim-Öğretim (Örgün-Yaygın)	Yatılılık-Bursluluk	Nitelikli işgücü	AR-GE, Projeler, Danışmanlık	Altyapı, Donatım Yatırım	Yayım	Rehberlik, Kurs, Sosyal etkinlikler	Mezunlar (Öğrenci)	Ölçme-Değerlendirme
Öğrenciler		√	o			√	√	√		
Veliler								√		
Üniversiteler				o	o				√	
Medya				o	o					
Uluslar arası kuruluşlar					o		o			
Meslek Kuruluşları					o					
Sağlık kuruluşları				o						
Diğer Kurumlar										o
Özel sektör				√	o			o		

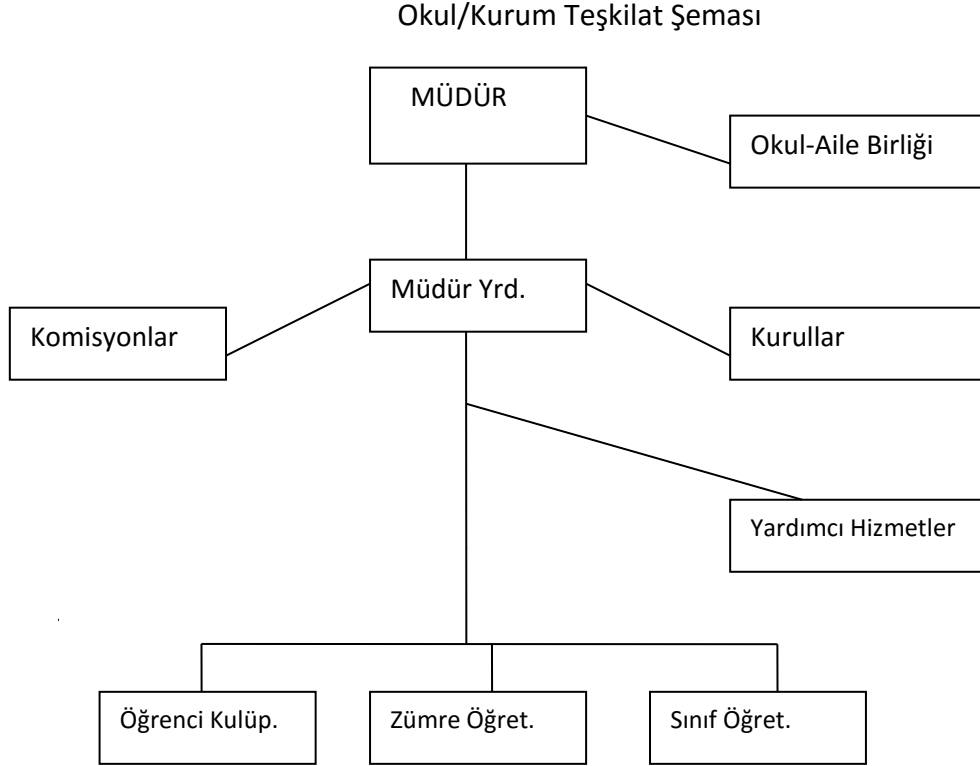
Tablo 6. Paydaş/Ürün Matrisi

v:Tümü

o: Bazıları

2.5. KURUM İÇİ ANALİZ

2.5.1. Örgütsel Yapı:



Tablo 7. Teşkilat Şeması

Okulda oluşturulan kurul ve komisyonlar

GÖREVLER	GÖREVLE İLGİLİ BÖLÜM, BİRİM, KURUL/KOMİSYON ADI	GÖREVLE İLGİLİ İŞBİRLİĞİ (PAYDAŞLAR)	HEDEF KİTLE
1. Okul yönetimi ve öğretmenlerle iş birliği yapmak. 2. Okulun amaçlarının gerçekleştirilmesine stratejik gelişimine, fırsat eşitliğine imkân vermek. 3. Bakım ve onarımların tespit edilmesi, teknolojik donanımlarının yenilenmesine, geliştirilmesine, eğitim-öğretime destek sağlayacak araç-gereç ve yayınların alımına katkıda bulunmak	Okul Aile Birliği	Eğitim öğretim hizmetlerini yürütülmesinde yardımcı iç paydaş.	Öğrenci
1. Okulda görülen eksiklik ve aksaklıkların giderilmesi. 2. öğrencilerin devam-devamsızlık ve başarı durumlarının takip edilmesi. 3. Okul ve öğrencilerle ilgili her türlü problemin çözülmesi.	Öğretmenler Kurulu	Eğitim Öğretim hizmetlerini yürüten iç paydaş.	Öğrenci
1. Bakım ve onarımlarının yapılmasına, teknolojik donanımlarının yenilenmesine, geliştirilmesine, eğitim-öğretime destek sağlayacak araç-gereç ve yayınların alımına katkıda bulunmak	Komisyonlar 1-Satın Alma 2-Muayne ve Teslim Alma	Eğitim Öğretim hizmetlerini yürüten iç paydaş.	Öğrenci

2.5.2. İnsan Kaynakları

2014 Yılı Kurumdaki Mevcut Yönetici Sayısı:

	GÖREVİ	ERKEK	KADIN	TOPLAM
1	Müdür v.	1	--	1
2	Müdür Yard.	---	1	1

Tablo 8.Yönetici Sayısı

Kurum Yöneticilerinin Eğitim Durumu:

EĞİTİM DÜZEYİ	2014 YILI İTİBARI İLE	
	KİŞİ SAYISI	%
Önlisans	----	----
Lisans	2	100
Yüksek Lisans	--	----

Tablo 9.Yönetici Eğitim Durumu

Kurum Yöneticilerinin Yaş İtibari ile dağılımı:

YAŞ DÜZEYLERİ	2014 YILI İTİBARI İLE	
	KİŞİ SAYISI	%
20-30	--	--
30-40	2	%100
40-50	--	--
50+...	--	--

Tablo 10.Yönetici Yaş Dağılımı

İdari Personelin Hizmet Süresine İlişkin Bilgiler:

HİZMET SÜRELERİ	2014 YILI İTİBARI İLE	
	KİŞİ SAYISI	%
1-3 Yıl	-	-
4-6 Yıl	1	%50
7-10 Yıl	1	%50
11-15 Yıl	-	-
16-20 Yıl	-	-
21+	-	-

Tablo 11.İdari Personel Hizmet Süresi

İdari Personelin Katıldığı Hizmet-içi Eğitim Programları:

ADI VE SOYADI	GÖREVİ	KATILDIĞI ÇALIŞMANIN ADI	KATILDIĞI YIL	BELGE NO
Hasan ERGÜVEN	Müdür Vekili	İlk yardım,ilk müdahale semineri	2009	
Hasan ERGÜVEN	Müdür Vekili	Okul sağlığı semineri	2009	
Hasan ERGÜVEN	Müdür Vekili	Topyekün savunma sivil hizmetleri eğitim semineri	2010	
Hasan ERGÜVEN	Müdür Vekili	Proje hazırlama ve yönetimi semineri	2011	
Hasan ERGÜVEN	Müdür Vekili	Hazırlayıcı eğitim kursu	2009	
Hasan ERGÜVEN	Müdür Vekili	Temel eğitim kursu	2008	
Yeliz HAFALIR	İngilizce	Öğretmenlerin rehberlik hizmetleri konusunda eğitimi	2007	
Yeliz HAFALIR	İngilizce	Okul sağlığı semineri	2009	
Yeliz HAFALIR	İngilizce	Özel eğitim semineri	2009	
Yeliz HAFALIR	İngilizce	İlk yardım ve ilk müdahale semineri	2009	
Yeliz HAFALIR	İngilizce	Topyekün savunma sivil hizmetleri eğitim semineri	2010	
Yeliz HAFALIR	İngilizce	İngilizce dersi öğretim programları, yöntem ve teknikleri semineri	2010	

Tablo 12.İdari Personelin Hizmet İçi Faliyetleri

Öğretmenlere İlişkin Bilgiler:

2014 Yılı Ağustos Ayı Öğretmen Sayısı:

	BRANŞI	ERKEK	KADIN	TOPLAM
1	FİZİK	1	-	1
2	KİMYA	-	1	1
3	BİYOLOJİ	-	1	1
4	MATEMATİK	-	-	-
5	TÜRK DİLİ VE ED.	1	-	1
6	ELEKTRİK	5	-	5
7	BİLİŞİM	2	1	3
8	HARİTA TAPU KAD.	2	-	2
9	BEDEN EĞİTİMİ	1	-	1
10	TARİH	-	-	-
11	COĞRAFYA	-	1	1
12	TESİSAT TEKNOLOJİSİ	1	-	1
13	EL SANATLARI	-	1	1
14	İNGİLİZCE	-	1	1
15	DİN KÜLTÜRÜ VE AH. BİL.	1	-	1
TOPLAM		14	6	20

Tablo 13.Öğretmen Sayısı

Öğretmenlerin Yaş İtibari ile Dağılımı:

YAŞ DÜZEYLERİ	2014 YILI	
	KİŞİ SAYISI	%
20-30	2	%12
30-40	10	%58
40-50	7	%29
50+		

Tablo 14.Öğretmen Yaş Dağılımı

Öğretmenlerin Hizmet Süreleri:

HİZMET SÜRELERİ	2014 YILI İTİBARI İLE	
	KİŞİ SAYISI	%
1-3 Yıl	2	%11
4-6 Yıl	2	%11
7-10 Yıl	3	%18
11-15 Yıl	3	%18
16-20 Yıl	5	%24
21+	4	%18

Tablo 15.Öğretmen Hizmet Süreleri

Destek personele (hizmetli- memur) ilişkin bilgiler:

2014 Yılı Kurumdaki Mevcut Hizmetli/ Memur Sayısı:

	GÖREVİ	ERKEK	KADIN	EĞİTİM DURUMU	HİZMET YILI	TOPLAM
1	Memur	YOK	YOK	----	----	----
2	Hizmetli	2	YOK	İLKOKUL	4	8
3	Sözleşmeli İşçi	YOK	YOK	-----	-----	-----
4	Sigortalı İşçi	YOK	YOK	-----	-----	-----

Tablo 16.Destek Personel Sayısı

Çalışanların Görev Dağılımı

ÇALIŞANIN UNVANI	GÖREVLERİ
Okul /kurum müdürü	Okul müdürü; 1. Ders okutmak 2. Kanun, tüzük, yönetmelik, yönerge, program ve emirlere uygun olarak görevlerini yürütmeye, 3. Okulu düzene koyar 4. Denetler. 5. Okulun amaçlarına uygun olarak yönetilmesinden, değerlendirilmesinden ve geliştirmesinden sorumludur. Okul müdürü, görev tanımında belirtilen diğer görevleri de yapar.
Müdür yardımcısı	Müdür yardımcıları 1. Ders okutur 2. Okulun her türlü eğitim-öğretim, yönetim, öğrenci, personel,

	<p>tahakkuk, ayniyat, yazışma, sosyal etkinlikler, yatılılık, bursluluk, güvenlik, beslenme, bakım, nöbet, koruma, temizlik, düzen, halkla ilişkiler gibi işleriyle ilgili olarak okul müdürü tarafından verilen görevleri yapar</p> <p>Müdür yardımcıları, görev tanımında belirtilen diğer görevleri de yapar.</p>
Atölye ve bölüm şefleri	<p>a) Atölyeler arasında eş güdümlü çalışmayı sağlar.</p> <p>b) Atölye öğretmenlerinin gereksinimlerini belirler.</p> <p>c) Atölyeler arasında iş bölümü yapar, kurum yönetimine yazılı olarak sunar.</p> <p>d) Atölyelerde bulunan makine, avadanlık ve malzemelerin bakım, onarım ve korunmasını, bunların kullanıma hazır durumda bulundurulmasını sağlar.</p> <p>e) Atölyelerle ilgili evrak tutulmasını sağlar.</p> <p>f) Uygulamalı eğitimin incelemeye ve araştırmaya dayalı olarak her türlü ders araç-gerecinden yararlanılarak yapılmasını, çeşitli ders araç-gerecinin atölyelerde bulundurulmasını, bunların zenginleştirilmesini sağlar.</p> <p>g) Atölyelerin temizliğinin öğrencilerle bir plân dâhilinde yapılmasını ve çalışma yerinin temiz tutulmasının, iş alışkanlığının gerektirdiği bir davranış hâline getirilmesini sağlar.</p> <p>h) Atölye öğretmenleri ve usta öğreticilerin ders saatinin başlamasından önce gelmelerini ve ders saatinin sonunda gerekli kontrolleri yaparak öğrencilerden sonra çıkmalarını sağlar.</p> <p>i) İş kazaları, yangın ve diğer tehlikelere karşı gerekli güvenlik önlemlerini alır.</p>
Öğretmenler	<ol style="list-style-type: none"> 1. Öğretmenler, kendilerine verilen sınıfın veya şubenin derslerini, programda belirtilen esaslara göre plânlamak, okutmak, bunlarla ilgili uygulama ve deneyleri yapmak, ders dışında okulun eğitim-öğretim ve yönetim işlerine etkin bir biçimde katılmak ve bu konularda kanun, yönetmelik ve emirlerde belirtilen görevleri yerine getirmekle yükümlüdürler. 2. Okulun bina ve tesisleri ile öğrenci mevcudu, yatılı-gündüzlü, normal veya ikili öğretim gibi durumları göz önünde bulundurularak okul müdürlüğünce düzenlenen nöbet çizelgesine göre öğretmenlerin, normal öğretim yapan okullarda gün süresince, ikili öğretim yapan okullarda ise kendi devresinde nöbet tutmaları sağlanır. 3. Yönetici ve öğretmenler; Resmî Gazete, Tebliğler Dergisi, genelge ve duyurulardan elektronik ortamda yayımlananları Bakanlığın web sayfasından takip eder. 4. Elektronik ortamda yayımlanmayanları ise okur, ilgili yeri imzalar ve uygularlar. 9. Öğretmenler dersleri ile ilgili araç-gereç, laboratuvar ve işliklerdeki eşyayı, okul kütüphanesindeki kitapları korur ve iyi kullanılmasını sağlarlar.

Yardımcı hizmetler personeli	<ol style="list-style-type: none"> 1. Yardımcı hizmetler sınıfı personeli, okul yönetimince yapılacak plânlama ve iş bölümüne göre her türlü yazı ve dosyayı dağıtmak ve toplamak, 2. Başvuru sahiplerini karşılamak ve yol göstermek, 3. Hizmet yerlerini temizlemek, 4. Aydınlatmak ve ısıtma yerlerinde çalışmak, 5. Nöbet tutmak, 6. Okula getirilen ve çıkarılan her türlü araç-gereç ve malzeme ile eşyayı taşıma ve yerleştirme işlerini yapmakla yükümlüdürler. <p>Bu görevlerini yaparken okul yöneticilerine ve nöbetçi öğretmene karşı sorumludurlar.</p>
------------------------------	--

OKUL/KURUM REHBERLİK HİZMETLERİ

MEVCUT KAPASİTE				MEVCUT KAPASİTE KULLANIMI VE PERFORMANS					
Psikolojik Danışman Norm Sayısı	Görev Yapan Psikolojik Danışman Sayısı	İhtiyaç Duyulan Psikolojik Danışman Sayısı	Görüşme Odası Sayısı	Danışmanlık Hizmeti Alan			Rehberlik Hizmetleri ile İlgili Düzenlenen Eğitim/Paylaşım Toplantısı Vb. Faaliyet Sayısı		
				Öğrenci Sayısı	Öğretmen Sayısı	Veli Sayısı	Öğretmenlere Yönelik	Öğrencilere Yönelik	Vellilere Yönelik
1	---	1	---	225	17	225	2	5	3

2.5.3. Teknolojik Düzey

Okul/Kurumun Teknolojik Altyapısı:

ARAÇ-GEREÇLER	2012	2013	2014	İHTİYAÇ
Bilgisayar	25	25	40	10
Yazıcı	4	5	5	2
Tarayıcı	0	0	0	1
Tepegöz	0	0	0	0
Projeksiyon	5	5	7	5
Televizyon	1	1	1	
İnternet bağlantısı	1	1	1	1
Fen Laboratuvarı	0	0	0	1
Bilgisayar Lab.	1	1	2	
Fax	1	1	1	
Video	0	0	0	
DVD Player	1	1	1	1
Fotoğraf makinesi	0	0	0	1
Kamera	0	0	0	1
Okul/kurumun İnternet sitesi	1	1	1	1
Personel/e-mail adresi oranı	%80	%95	%100	

Tablo 17.Teknolojik Altyapı

Okul/Kurumun Fiziki Altyapısı:

FİZİKİ MEKÂN	VAR	YOK	ADEDİ	İHTİYAÇ	AÇIKLAMA
Öğretmen Çalışma Odası	X		1		
Ekipman Odası	X		1		
Kütüphane	X		1		
Rehberlik Servisi		X		1	
Resim Odası		X			
Müzik Odası		X			
Çok Amaçlı Salon		X		1	
İş ve Teknik Atölyesi		X			
Bilgisayar laboratuvarı	X		3		
Yemekhane		X			
Spor Salonu		X		1	
Spor Alanları		X			
Kantin	X		1		
Fen Bilgisi Laboratuvarı		X		1	
Atölyeler	X		4		
Bölgümlere Ait Depo	X		4		
Bölgüm Laboratuvarları	X		4		
Bölgüm Yönetici Odaları	X		3		
Bölgüm Öğrt. Odası		X		1	
Bölgüm Dersliğı	X		4		
Arşiv	X		1		

Tablo 18.Fiziki Altyapı

2.5.4. Mali Kaynaklar

Okul/Kurum Kaynak Tablosu:

KAYNAKLAR	2010	2011	2012	2013	2014	2015	2016	2017	2018	2019
Genel Bütçe	98,000	120000	150000	185000	210000	310000	330000	350000	370000	390000
Okul aile Birliđi	-----	-----	-----	-----	-----	--	--	--	--	--
Özel İdare	-----	-----	-----	-----	-----	--	--	--	--	--
Kira Gelirleri	2475	2700	2700	2700	2430	2160	2376	2500	2670	2800
Döner Sermaye	-----	-----	-----	-----	-----	--	--	--	--	--
Vakıf ve Dernekler	-----	-----	-----	-----	-----	--	--	--	--	--
Dıř Kaynak/Projeler	-----	-----	-----	-----	-----	--	--	--	--	--
Diđer	-----	-----	-----	-----	-----	--	--	--	--	--
TOPLAM	100475	122700	152700	187700	212430	312160	332376	352500	372670	392800

Tablo 19.Mali Kaynaklar

Okul/Kurum Gelir-Gider Tablosu:

YILLAR	2011		2012		2013		2014	
	GELİR	GİDER	GELİR	GİDER	GELİR	GİDER	GELİR	GİDER
Temizlik	23122,56	944,61	8895	1366	9621,5	956	16,644	1194,28
Küçük onarım		248,95						
Bilgisayar harcamaları		12014		1522		2367		5500
Büro makineleri harc.		4159						300
Telefon		1047		953		942,5		2705
Yemek								
Sosyal faaliyetler								
Kırtasiye		1824		1544		1636		3045,28
Vergi harç vs		2885		3510		3720		3600
GENEL				23.122,56				8.895

Tablo 20.Gelir/Gider Tablosu

2.5.5. İstatistik Veriler

Karşılaştırmalı Öğretmen/Öğrenci Durumu(2014)

ÖĞRETMEN	ÖĞRENCİ		OKUL	İL	TÜRKİYE
	Öğrenci sayısı	Toplam öğrenci sayısı			
Toplam öğretmen sayısı	Kız	Erkek	Öğretmen başına düşen öğrenci sayısı	Öğretmen başına düşen öğrenci sayısı	Öğretmen başına düşen öğrenci sayısı
0	0	0	0	0	0

Tablo 21.Karşılaştırmalı Öğrenci/Öğretmen Durumu

Öğrenci Sayısına İlişkin Bilgiler (Geçmiş Yıllar)						
	2011		2012		2013	
	KIZ	ERKEK	KIZ	ERKEK	KIZ	ERKEK
Öğrenci Sayısı	92	235	80	217	58	205
Toplam Öğrenci Sayısı	327		297		263	

Tablo 22.Öğrenci Sayısı

YILLARA GÖRE ORTALAMA SINIF MEVCUTLARI				YILLARA GÖRE ÖĞRETMEN BAŞINA DÜŞEN ÖĞRENCİ SAYISI			
2011	2012	2013	2014	2011	2012	2013	2014
22	20	18	15	16	15	13	11

Tablo 23.Ortalama Sınıf Mevcutları ve Öğretmen Başına Düşen Öğrenci Sayısı

Öğrencilerin Ortaöğretime Geçiş Sınavlarındaki Başarılarına İlişkin Bilgiler						
	2011		2012		2013	
	KIZ	ERKEK	KIZ	ERKEK	KIZ	ERKEK
Öğrenci Sayısı	22	67	24	41	22	43
Sınava Giren Toplam Öğrenci Sayısı (Kız +Erkek)	80		60		62	
Ön Lisans Programlarına Yerleşen Toplam Öğrenci sayısı	52		35		45	
Lisans Programlarına Yerleşen Toplam Öğrenci Sayısı	1		1		1	
Lisans ve Ön Lisans Programına Yerleşen Toplam Öğrenci Sayısı	53		36		46	
Genel Başarı Oranı (%)	%66		%60		%74	

Tablo 24.Geçmiş yıllara ait başarı durumları (LYS/YGS)

Sınıf Tekrarı Yapan Öğrenci Sayısı		
Öğretim Yılı	Toplam Öğrenci Sayısı	Sınıf Tekrarı Yapan Öğrenci Sayısı
2010-2011	327	41
2011-2012	297	47
2012-2013	263	16
2013-2014	226	12

Tablo 25.Sınıf Tekrarı Yapan Öğrenci Sayısı

Yerleşim Alanı ve Derslikler

YERLEŞİM		
TOPLAM ALAN (M2)	BİNA ALANI (M2)	BAHÇE ALANI (M2)
1938,8 m ²	468,76 m ²	1470,04 m ²

SOSYAL ALANLAR		
TESİSİN ADI	KAPASİTESİ (KİŞİ SAYISI)	ALANI
Kantin	----	6 m ²
Yemekhane	----	----
Toplantı Salonu	----	----
Konferans Salonu	----	----
Seminer Salonu	----	----

SPOR TESİSLERİ		
TESİSİN ADI	KAPASİTESİ (KİŞİ SAYISI)	ALANI
Basketbol Alanı	0	0
Futbol Sahası	0	0
Kapalı Spor Salonu	0	0

2.6. ÇEVRE ANALİZİ

2.6.1. PEST- E (Politik, Ekonomik, Sosyo-Kültürel, Teknolojik, Ekolojik, Etik) Analizi

POLİTİK VE YASAL ETMENLER	EKONOMİK ÇEVRE DEĞİŞKENLERİ
<p>Okulumuzun çalışma şekli yasalar ve Milli Eğitim Bakanlığı Tarafından Belirlenmiştir. Okulumuz modüler eğitimle öğrenci yetiştirmektedir. Mesleki eğitim sistemi, öğrencilere ekip halinde çalışabilme, karar verebilme ve sorun çözebilme, sorumluluk alabilme gibi işgücü piyasasının gerektirdiği temel becerilere sahip öğrenci yetiştirecektir.</p>	<p>Okul bulunduğu çevre de iş imkânları kısıtlı olup, tarım kolunda istihdam vardır. Mesleki açıdan iş imkânları çok azdır.</p>
SOSYAL-KÜLTÜREL ÇEVRE DEĞİŞKENLERİ	TEKNOLOJİK ÇEVRE DEĞİŞKENLERİ
<p>Okulumuz öğrenci aileleri çekirdek aile tipinde olup nüfus artış eğiliminde olmakla beraber dışarıya göç vermektedir.</p>	<p>İlçemizde Küçük ve Orta Ölçekli sanayi olmamasından dolayı belirgin bir ara eleman talebi yoktur. Okulumuzu çevreden teknolojik yardım almamaktadır.</p>
EKOLOJİK VE DOĞAL ÇEVRE DEĞİŞKENLERİ	ETİK VE AHLAKSAL DEĞİŞKENLER
<p>Bulduğumuz çevrenin havası ve suyu temizdir. Ormanları bulunmaktadır. Deprem kuşağında bulunmaktadır.</p>	<p>İlçemizde üniversite bulunmasından dolayı öğrencilerin üniversite öğrencilerine özentisi vardır. İnternet kafeler bazı öğrencileri olumsuz yönde etkilemektedir. Son zamanlarda ilçemizde gençleri zararlı alışkanlıklara iten etkenler artmaktadır.</p>

2.7. GZFT ANALİZİ

2014 Şubat ayında Burdur İl Milli Eğitim Müdürlüğü ARGE birimi ile ilçemiz Gölhisar Mesleki ve Teknik Anadolu Lisesinde yapmış olduğumuz toplantı sonucunda kurumumuzun GZFT analizi oluşturulmuştur.

İÇ FAKTÖRLER	
GÜÇLÜ YÖNLER	ZAYIF YÖNLER
<ul style="list-style-type: none">* Okulumuzda görev alanına giren işlerin yürütülmesinde liderlik yapma fırsatı tanınmaktadır.*Okul lideri okul toplumunu yönetime katmak için çaba göstermektedir.*Okul çalışanları arasında sağlıklı bir iletişim ağı vardır.* Okulumuz her zaman temiz ve bakımlıdır.*Okul çalışanları hizmet içi eğitim faaliyetlerine katılması için desteklenmesi.*Okulumuzun sportif faaliyetlerde başarılı olması.*Okul yönetimi çalışanların performansını geliştirmeleri için destekler.*Okulda bireysel ve mesleki gelişime önem verilmektedir.* Öğretmenlere okul tarafından sunulan hizmetlerde fırsat eşitliği sağlanmaktadır.*Okul fiziki ortamlarının düzenli olarak bakım onarımı yapılmaktadır.*Öğrenci temsilcileri demokratik seçimle yapılmaktadır.*Okulda ders içi ve dışı başarılar anında ödüllendirilmektedir.* Okulumuzda milli ve manevi değerler kazandırılmasına yönelik çalışmalarımız üst düzeydedir.	<ul style="list-style-type: none">*İlçemizdeki ortaöğretim öğrencilerine yönelik mesleki eğitim tanıtımlarının eksikliği,*Mesleki, Kültürel ve üniversite tanıtım gezilerinin yetersizliği*Okuldaki teknolojik donanımların düzeyinin düşük olması*Okulumuzda kültür dersi öğretmenlerinin dışarıdan karşılanması sebebi ile öğretmenlerin okulu sahiplenmemeleri*Kendine ait binasının olmayışı
DIŞ FAKTÖRLER	
FIRSATLAR	TEHDİTLER
<ul style="list-style-type: none">* Veliler istenildiğinde okul idaresi ve öğretmenlerle rahatlıkla görüşebilmektedir.*Velilerin okul yönetimine ve öğretmenlere güveninin tam olması.*Okul veli işbirliği iyi düzeydedir.	<ul style="list-style-type: none">*Çevrenin okula karşı önyargılı davranması, öğrencilerin bu durumun farkında olması*Öğrencilerin boş vakitlerinde zaman geçirecekleri ve zararlı alışkanlıklar kazanabilecekleri ortamların okul çevresinde bulunması* Öğrencilerimiz not seviyesi düşük öğrencilerden oluşması* Ailelerin ekonomik durumlarının düşük olması*İlçenin dışarıya göç vermesi*Öğrencilerimizin çoğunun taşınmalı eğitim görmesi sebebi ile aile ilgisinin yetersizliği,*Öğrencilerin boş vakitlerinde zaman geçirebilecekleri faaliyetlerin eksikliği,

2.7.1. SORUN ALANLARI

1	İlçemizdeki ortaöğretim öğrencilerine yönelik mesleki eğitim tanıtımlarının eksikliği
2	Mesleki, Kültürel ve üniversite tanıtım gezilerinin yetersizliğinden
3	Okuldaki teknolojik donanımların düzeyinin düşük olması
4	Öğrencilerin boş vakitlerinde zaman geçirebilecekleri faaliyetlerin eksikliği,
5	Çevrenin okula karşı önyargılı davranması, öğrencilerin bu durumun farkında olması
6	Öğrencilerin boş vakitlerinde zaman geçirecekleri ve zararlı alışkanlıklar kazanabilecekleri ortamların okul çevresinde bulunması
7	Öğrencilerimiz not seviyesi düşük öğrencilerden oluşması
8	Ailelerin ekonomik durumlarının düşük olması
9	Öğrencilerimizin çoğunun taşınmalı eğitim görmesi sebebi ile aile ilgisinin yetersizliği
10	İlçenin dışarıya göç vermesi
11	Okulumuzda kültür dersi öğretmenlerinin yetersiz olması
12	Kendine ait binasının olmayışı

2.7.2. KARŞILAŞTIRMA

- Teknolojik Düzey Tablo 17'de görüldüğü gibi artmıştır. 5 yıl önce okulumuzun sahip olduğu BTS sayısı 1 arttırılmış ve Bilişim Teknolojileri Alanı yeterli seviyeye ulaşmıştır.
- Hizmetli personel sayısı hizmet alımı ile yeterli seviyeye ulaştırılarak güçlendirilmiştir.
- Güçlü duruma getirilemese bile öğrencilerin zaman geçirebilecekleri, oturup sohbet edebilecekleri alanlar oluşturulmuştur.
- Sınıf temsilcileri sınıfın dilek ve isteklerini söyleyebilecekleri, iletebilecekleri ortamlar güçlendirilmiştir.

3. BÖLÜM

GELECEĞE YÖNELİM

A. MİSYON, VİZYON VE TEMEL DEĞERLER

MİSYONUMUZ

İlgi ve alanlarını belirlemiş, teknik açıdan kaliteli, yeterli, donanımlı, yenilikçi, teknolojik gelişmeleri takip eden ve kullanan; ülke sanayisine katkıda bulunabilen araştırmacı, sosyal kültürel donanıma ve ahlaki değerlere sahip, düşünen, öğrenen öğreten ve bilgiyi paylaşabilen teknik eleman yetiştirmek.

VİZYONUMUZ

Kendini sürekli yenileyen, okuyan, inceleyen, araştıran, analiz ve sentezler yaparak, çağın gereklerine göre en kaliteliyi üretecek nesillerin yetiştiği;bütün öğrencilerin akla,bilime ve tekniğe dayalı eğitim ortamında ilgi,istek ve yetenekleri doğrultusunda mesleki eğitimi aldığı ve bir üst öğrenime hazırlandığı; dünü bugüne bugünü yarına bağlayan köprülerin kurulduğu; yönetici öğretmen personel, öğrenci ve velilerin elbirliği ile çevrede bölgede ve ülkede "model okul" olmaktadır.

TEMEL DEĞERLER

- Öğrencilerimizin öğrenmeyi öğrenmesi ilk önceliğimiz.
- Biz tüketen değil üreten bir toplum için varız.
- Desteklenmeyen başarıların kalıcı olmadığına inanırız.
- Ekip çalışmasına yatkın, üretime yönelik proje geliştirip uygulayabilen endüstriyel üretim ortamına kolay adapte olabilen ve liderlik vasıfları gelişmiş mezunlar vermeyi, varlığımızın sebebi sayıyoruz.
- Ülke kültürüne ve değerlerine bağlı, Atatürkçü düşünce yapısına sahip demokratik, laik ve insan haklarına saygılı bireyler yetiştirmek için varız.

B. STRATEJİK PLAN GENEL TABLOSU

TEMA-1	STRATEJİK AMAÇ	STRATEJİK HEDEFLER
MESLEKİ EĞİTİM ÖĞRENİMİNE KATILIMIN ARTTIRILMASI	Stratejik Amaç 1 Mesleki Eğitime talebi artırmak, bireylerin bilgilenmelerini sağlamak ve gelişime açık bireyler yetiştirmek.	Stratejik Hedef 1.1 Mesleki eğitim öğreniminin çevreye, özellikle ortaokul öğrencilerine ve lise 9.sınıf öğrencilerine yönelik tanıtım ve bilgilendirme çalışmalarının yapılarak ve çevreye uygun alanların okulumuzun fiziki şartlarına uygun açılarak okulumuzun tercih edilme oranının artırılması.
		Stratejik Hedef 1.2 Örgün Eğitimde zorlanan, başarısız ve devamsız olan bireylerin açık liseye devamı sağlanarak beraberinde çıraklık eğitime yönlendirmek, işgücü ihtiyacını karşılayabilecek donanımlı bireylerin oranını artırmak.
TEMA-2	STRATEJİK AMAÇ	STRATEJİK HEDEFLER
MESLEKİ EĞİTİM VE ÖĞRETİMDE KALİTENİN ARTTIRILMASI	Stratejik Amaç 2 Bireylerin akademik başarılarıyla beraber sportif, sanatsal ve sosyal yönlerini yetenekleri doğrultusunda destekleyerek özgüven ve sorumluluk sahibi, iletişim becerileri yüksek, alanında başarılı bireyler yetiştirmek.	Stratejik Hedef 2.1 Sorumluluk ve özgüven sahibi, iletişim becerileri yüksek, sportif ve sosyal faaliyetlerin sayısını ve bu faaliyetlere katılım oranını plan dönemi sonuna kadar artırmak.
		Stratejik Hedef 2.2 Çağın işgücü ihtiyaçlarını karşılayabilecek, yeterli bilgi ve donanıma sahip, piyasanın talep ettiği beceriler ile uyumlu bireyler yetiştirerek istihdam oranını plan dönemi sonuna kadar artırmak.
		Stratejik Hedef 2.3 Mesleki eğitimin her kademesinde yabancı dil eğitiminde yeterliliği sağlayarak öğrencilerin teknolojiyi takip edebilirliğini ve uluslar arası projelere katılımı artırmak.
		Stratejik Hedef 2.4 Öğrencilerde üniversitede okuma bilincini ve isteğini oluşturmak, LYS sınavında başarı oranlarını artırmak.

C. TEMA, AMAÇ, HEDEF VE TEDBİRLER

TEMA-1: MESLEKİ EĞİTİM ÖĞRENİMİNE KATILIMIN ARTTIRILMASI

Stratejik amaç-1: Mesleki Eğitime talebi artırmak, bireylerin bilgilenmelerini sağlamak ve gelişime açık bireyler yetiştirmek.

Stratejik Hedef 1.1: Mesleki eğitim öğreniminin çevreye, özellikle ortaokul öğrencilerine ve lise 9.sınıf öğrencilerine yönelik tanıtım ve bilgilendirme çalışmalarının yapılarak ve çevreye uygun alanların okulumuzun fiziki şartlarına uygun açılarak okulumuzun tercih edilme oranının artırılması.

Performans Göstergeleri	Önceki Yıllar			Hedefler	
	2011-2012	2012-2013	2013-2014	2014-2015	2018-2019
1.1.1 Ulaşılan öğrenci (8-9. Sınıf) sayısı	100	120	160	200	340
1.1.2 Ulaşılan yetişkin sayısı (8-9. Sınıf Öğrenci Velileri- Vatandaş)	35	40	42	45	100
1.1.3 Ortaokul öğretmenlerini bilgilendirme	-	-	12	15	60
1.1.4 9.Sınıfa Kayıt Yaptıran Öğrenci Sayısı	51	50	41	41	*

* Her yılsonunda veriler işlenerek sayısal takibi yapılacaktır. Yüzdeler istenilen verileri hesaplanmasında:(İstenilen veri x 100 /toplam veri)

İlçemizde bireylerin mesleki eğitim ve öğretime katılması sosyal ve ekonomik kalkınmanın sürdürülebilmesinde önemli bir etken olarak görülmektedir. Bu nedenle mesleki eğitim ve öğretime katılımın artırılması hedeflenmektedir. Bu bağlamda ülkemizde 2012 yılında yürürlüğe giren 6287 sayılı kanun ile zorunlu eğitim 4 yıl süreli ilköğretim, 4 yıl süreli ortaokul ve 4 yıl süreli lise eğitimini kapsayacak şekilde 12 yıla çıkarılmıştır. Kanunun temel amaçlarından biri toplumun ortalama eğitim süresini yükseltmek, bir diğeri ise çocukların ilgi, ihtiyaç ve yetenekleri doğrultusunda yönlendirilmelerini mümkün kılmaktır. Bu nedenle kanunun temel amaçlarına uygun olarak Gölhisar'da zorunlu eğitim çağında bulunan ve hayat boyu öğrenme imkânlarından faydalanan tüm bireylerin örgün ve yaygın eğitime erişiminin ve tamamlamasının sağlanması toplumsal yetkinlikleri arttırmak için de önemlidir. Okullarımızda herkesin eğitime eşit imkânlarla sahip olması ve kaliteli bir eğitim alması öncelikli hedeflerimizdendir. İlçemizde öğrencilerimizin eğitim ve öğretim devamı ve tamamlaması, sosyal ve ekonomik kalkınmanın sürdürülebilmesinde önemli bir etken olarak görülmektedir. Eğitim öğretimin devamı ve tamamlanması, eğitim hizmetinin bütün bireylere adil şartlarda sunulması hedeflenmektedir.

Mesleki eğitim ve öğretime katılıma ilişkin göstergelere bakıldığında 9.sınıfa kayıt yaptıran öğrenci sayılarının giderek azaldığı görülmektedir. Bunu artırmak için 8-9. Sınıf öğrencilerine, velilere, vatandaşlara ve ortaokul öğretmenlerine çalışmalar (tanıtımlar, sergiler, bilgilendirmeler, afişler v.b) yapılmaktadır.

Mesleki eğitim ve öğretime katılımı artırmada okulumuzda çevrenin fiziki şartlarına uygun ve geçerliliği olan alanların açılması planlanarak katılımın artırılması hedeflenmektedir.

Tedbirler 1.1:

<i>Tedbirler</i>	<i>Sorumlu Birim</i>	<i>Yardımcı Birimler</i>
Ortaokul ve lise öğrencilerine okul tanıtımına yönelik bilgilendirme seminerleri yapılarak mesleki ve teknik eğitim tanıtılacaktır.	Okul İdaresi- Rehberlik Servisi- Alan Şefleri	İlçe Milli Eğitim- Ortaokul ve Lise Müdürlükleri
Öğrenci velileri, Gölhisar halkına yönelik ve işletme temsilcilerine ilgi çekilebilecek yerlerde stantlar kurarak Mesleki ve Teknik Eğitim Alanlarının tanıtılması ve sergilenmesi yapılacaktır.	Okul İdaresi- Rehberlik Servisi- Alan Şefleri- Öğretmenler	İlçe Milli Eğitim Müdürlüğü , Belediye
İlçemiz ortaokul öğretmenlerine yönelik meslek tanıtma çalışmalarında yardımcı olabilecek okulumuzu tanıtıcı broşürler dağıtılacaktır.	Okul İdaresi- Rehberlik Servisi- Alan Şefleri	İlçe Milli Eğitim, Ortaokul Müdürlükleri
Okulumuzu tercih edilebilir duruma getirebilmek için okulumuzun fiziki şartlarına uygun, çevrenin ihtiyacı olan geçerli meslek alanlarının açılmasına yönelik çalışmalar yapılacaktır.	Okul İdaresi- Rehberlik Servisi- Alan Şefleri	İlçe Milli Eğitim Müdürlükleri- Esnaf Sanatkarlar Odası Birliği
Sosyal faaliyetlere, yarışmalara v.b etkinliklere katılımın artırılması ile okulumuzun reklamının yapılması sağlanacaktır.	Okul İdaresi- Rehberlik Servisi- Alan Şefleri- Öğretmenler	Yerel Basın

Stratejik Hedef 1.2: Örgün Eğitimde zorlanan, başarısız ve devamsız olan bireylerin açık liseye devamı sağlanarak beraberinde çıraklık eğitime yönlendirmek, işgücü ihtiyacını karşılayabilecek donanımlı bireylerin oranını artırmak.

Performans Göstergeleri	Önceki Yıllar			Hedefler	
	2011-2012	2012-2013	2013-2014	2014-2015	2018-2019
1.2.1. Başarısız öğrenci sayısı (9,10,11 ve 12. Sınıf)	53	18	25	12	*
1.2.2. Açık liseye ve çıraklık eğitime yönlendirilen öğrenci sayısı (9,10,11 ve 12. Sınıf)	-	-	4	10	*
1.2.3. Devamsızlık oranı (5-10 gün)	-	-	-	%62	%50
1.2.4. Okul Terki oranı			%0.89	%0.55	%0

* Her yılsonunda veriler işlenerek sayısal takibi yapılacaktır. Yüzdeler istenilen verileri hesaplanmasında:(İstenilen veri x 100 /toplam veri)

Göhlhisar ilçemizde önceliğimiz mesleki eğitime verilen önemin artmasını, okul terklerinin, devamsızlıkların, disiplin olaylarının azaltmak ve okula devam edilmemesi sonucunda hayat boyu öğrenmeye katılım oranını arttırmaktır. Örgün ve yaygın eğitimin tamamlama oranlarının artması, devamsızlığın ve okul terklerinin azalması, özellikle kız öğrenciler ve engelliler olmak üzere özel politika gerektiren grupların eğitimi tamamlama olanaklarının artması hedeflenmektedir.

Tedbirler 1.2:

<i>Tedbirler</i>	<i>Sorumlu Birim</i>	<i>Yardımcı Birimler</i>
Öğrenci devamsızlıkları izleme araçları geliştirilecektir.	Rehberlik Servisi- Alan Şefleri - Öğretmenler	Okul İdaresi
Mesleki ve Teknik Ortaöğretimde Devamsızlık, sınıf tekrarı ve okul terkinin sebepleri ile ilgili araştırmalar yapılarak, araştırma sonuçlarına göre gerekli tedbirler alınacaktır.	-Rehberlik Servisi- Alan Şefleri- Öğretmenler- Veliler	Okul İdaresi
Okula uyum sorunu olan öğrencilere ve ailelere kişisel ve sosyal rehberlik çalışmaları yapılacaktır.	-Rehberlik Servisi- Alan Şefleri- Veliler- Öğretmenler	Okul İdaresi
Açık Öğretim ve Mesleki Eğitim Merkezi tanıtımı yapılarak öğrencilerin devam edebilmesini sağlamak.	-Rehberlik Servisi- Alan Şefleri- Öğretmenler- Veliler	Okul İdaresi – Hayat Boyu Öğrenme- Mesleki Eğitim Merkezi
Öğrencilerin devamlarının sağlanması, sınıf tekrarı ve okul terklerinin azaltılmasına yönelik tedbirler alınması konusunda öğretmenlere bilgilendirme çalışmaları yapılarak ailelere aktarım sağlanacaktır.	-Rehberlik Servisi- Alan Şefleri	Okul İdaresi

TEMA-2: MESLEKİ EĞİTİM VE ÖĞRETİMDE KALİTENİN ARTTIRILMASI

Stratejik amaç-2: Bireylerin akademik başarılarıyla beraber sportif, sanatsal ve sosyal yönlerini yetenekleri doğrultusunda destekleyerek özgüven ve sorumluluk sahibi, iletişim becerileri yüksek , alanında başarılı bireyler yetiştirmek.

Stratejik Hedef 2.1: Sorumluluk ve özgüven sahibi, iletişim becerileri yüksek, sportif ve sosyal faaliyetlerin sayısını ve bu faaliyetlere katılım oranını plan dönemi sonuna kadar artırmak.

Performans Göstergeleri	Önceki Yıllar			Hedefler	
	2011-2012	2012-2013	2013-2014	2014-2015	2018-2019
2.1.1. Düzenlenen sanatsal, bilimsel, kültürel ve sportif faaliyetlere katılan öğrenci sayısının toplam öğrenci sayısına oranı(Düzenlenen faaliyet başına düşen öğrenci sayısı)	-	-	-	%2.77	%8.33
2.1.2. Onur veya iftihar belgesi alan öğrenci oranı(%)	-	-	%10.26	%15.42	*
2.1.3. Takdir alan öğrenci oranı(%)	-	-	%19.64	%13.29	*
2.1.4. Teşekkür alan öğrenci oranı (%)	-	-	%21.87	%30.31	*
2.1.5. Öğrenci başına okunan ortalama kitap sayısı	-	-	5	7	10
2.1.6. Ön lisans düzeyinde yüksek öğrenimi kazanan öğrenci sayısı			%70.96	%74.50	*
2.1.7. Lisans düzeyinde yüksek öğrenimi kazanan öğrenci sayısı	1	1	1	1	*

* Her yılsonunda veriler işlenerek sayısal takibi yapılacaktır. Yüzdeler istenilen verileri hesaplanmasında:(İstenilen veri x 100 /toplam veri)

Okulumuzda nitelikli bireyler yetiştirmek toplumsal bir gerekliliktir anlayışıyla uzun dönemde de ülkemizin ihtiyaç duyduğu nitelikli insan gücünün yetiştirilmesi hususu önceliğini korumaktadır. Bu bağlamda eğitim imkânlarından faydalanan tüm bireylere kaliteli bir eğitim ortamı sağlamak, bedensel, sosyal, zihinsel ve ruhsal gelişimlerinin artırılmasını sağlamak önceliklerimizdendir. Öğrencilerimizin akademik başarısını arttırmak, sosyal ve sportif faaliyetlerden yararlanmasını sağlamak bu nedenle çok önemlidir. Bu nedenle eğitim öğretimin tamamlanması ve eğitim hizmetinin bütün bireylere adil şartlarda sunulması hedeflenmektedir.

Öğrencilerimizin çağın gereklerinde hak ettikleri kalitede eğitim şartlarını sağlayarak akademik olarak başarılı, sosyal, sportif, sanatsal faaliyetlerle kendini ifade eden özellikle de zihinsel, bedensel ve ruhsal olarak sağlıklı bireyler olmalarını hedefliyoruz.

Tedbirler 2.1

Tedbirler	Sorumlu Birim	Yardımcı Birimler
Öğrenci akademik başarısını destekleyici kurs programları açılacaktır. (Akademik başarıyı arttırmaya ve öğrencilerin bilişsel eksikliklerini gidermeye yönelik kurslar açılması)	-Rehberlik Servisi- Hayat Boyu Öğrenme – Öğretmenler-Veliler	Okul İdaresi
Öğrenci ve velilerin bilinçlendirilmesine yönelik rehberlik çalışmaları yapılacaktır.	Rehberlik Servisi	Okul İdaresi
Her düzey eğitim kademesinde gerçekleştirilen sosyal, sanatsal ve sportif faaliyetlerin sayısı artırılabilecek.	Rehberlik Servisi- Öğretmenler- Alan Şefleri	Okul İdaresi
Akademik başarıyı arttırmaya ve öğrencilerin bilişsel eksikliklerini gidermeye yönelik kurslar açılması.	Rehberlik Servisi- Öğretmenler- Alan Şefleri	Okul İdaresi
Temel ve mesleki beceriler kapsamındaki etkinliklere yönelik var olan öğretim programları uygulamak	Öğretmenler- Alan Şefleri	Okul İdaresi
Teknolojiden olumlu yönde faydalanma ve teknolojinin bilinçsiz kullanımı ile ilgili öğrencilerin ve velilerin bilinçlenmesini sağlamak amacıyla okulumuzda çalışan bilişim teknolojileri öğretmenlerinden yararlanılarak öğrencilere, öğretmenlere ve velilere yönelik gerekli faaliyet(semiiner, afiş, yarışmalar, kısa film yarışması vb.) sayısı artırılabilecektir.	Rehberlik Servisi- Öğretmenler	Okul İdaresi
Değer yargılarımızın yozlaşmasını önlemek, değerlerimiz doğrultusunda sosyal bağlarımızı güçlendirmek, toplumun temelini oluşturan aile kavramının önemi ve çocuklara olan etkisini belirtmek amacıyla İl Millî Eğitim Müdürlüğümüz tarafından uygulanan “Değerlerimizle Değerliyiz” projesi kapsamında müdürlüğümüz tarafından öğretmen, öğrenci ve velilere bilgilendirme semineri yapılarak okulumuzda etkinlik sayısı artırılabilecektir.	Okul İdaresi- Öğretmenler	Strateji geliştirme- ARGE
Akran koçluğu ve öğretmen koçluğu sistemini oluşturup, okullarımızda yaygınlaştırılması.	Rehberlik Servisi- Öğretmenler	Okul İdaresi

Stratejik Hedef 2.2: Çağın işgücü ihtiyaçlarını karşılayabilecek, yeterli bilgi ve donanıma sahip, piyasanın talep ettiği beceriler ile uyumlu bireyler yetiştirerek istihdam oranını plan dönemi sonuna kadar artırmak.

Performans Göstergeleri	Önceki Yıllar			Hedefler	
	2011-2012	2012-2013	2013-2014	2014-2015	2018-2019
2.2.1. Alanında istihdam edilen öğrencilerin, toplam mezun öğrenci sayısına oranı	-	-	12/62	14/51	*
2.2.2. Mesleki ve Teknik Eğitim Kapsamında Sosyal ortaklar ile yapılan işbirliği sayısı	-	-	1	3	*
2.2.3. Mesleki ve Teknik Eğitimde beceri eğitimini işletmelerde yapanların oranı	%100	%100	%100	%100	*
2.2.4. Mesleki ve Teknik Eğitimden mezun olan öğrencilerin yüksek öğretime kayıt oranı	%67.96	%69.50	%70.96	%74.50	*
2.2.5. Okulumuzda Hayat boyu öğrenme kapsamında açılan mesleki kurslara katılım oranı	-	-	%41	%43	*
2.2.6. Okulumuzda Hayat boyu öğrenme kapsamında açılan mesleki kurs sayısı	-	-	2	7	*

* Her yıl sonunda veriler işlenerek sayısal takibi yapılacaktır. Yüzelik istenilen verilerin hesaplanmasında:(İstenilen veri x 100 /toplam veri)

Eğitimcilerin ihtiyaç duyduğu alanlardaki kişisel gelişimlerini sağlayacak tedbirler alınarak, öğrenci yeterlilikleri artırılacak ve işgücü piyasasının talep ettiği becerilerin kazandırılması için gereken eğitim faaliyetleri gerçekleştirilmektedir. Hızla değişen global dünyada bilgi, teknoloji ve üretim yöntemleri ile iş hayatındaki gelişmelere paralel olarak dinamik bir yapı sergileyen iş gücü piyasasının taleplerine uygun bilgi, beceri, tutum ve davranışa sahip bireylerin yetişmesine imkân sağlayan bir eğitim sisteminin önemi bütün dünyada giderek artmaktadır. İlimiz için yeni becerilerin edinilmesi, yaratıcılığın, yenilikçiliğın ve girişimciliğın desteklenmesi; yeni mesleğe uyum sağlama yeteneğinin kazandırılması ekonomik ve sosyal yapının güçlendirilmesinde önemli rol oynamaktadır. Bu kapsamda işgücü piyasasının talep ettiği beceriler ile uyumlu ve hayat boyu öğrenme felsefesine sahip bireyler yetiştirerek istihdam edilebilirliğı artırmak hedeflenmiştir.

Okulumuzda 2014-2015 eğitim öğretim yılında genel kurslar ve meslekî ve teknik kurslar olmak üzere 6 kurs açılmıştır. Bu faaliyetlerden 34 kadın ve 18 erkek olmak üzere 52 kişi yararlanmıştır. Eğitim ve istihdam ilişkisi güçlendirilerek, eğitimin iş piyasasının ihtiyaçları doğrultusunda verilmesi, aktif işgücü

piyasası politikalarının etkin olarak uygulanması işgücünün istihdam edilebilirliğinin artırılması amaçlanmaktadır.

Tedbirler 2.2

<i>Tedbirler</i>	<i>Sorumlu Birim</i>	<i>Yardımcı Birimler</i>
Meslek dersi öğretmenlerinin işgücü piyasası ihtiyaçlarını takip etmeleri ve bilgilendirilmelerini sağlamak için sektör ile işbirliği yapılarak hizmetiçi eğitimler alması sağlanacaktır.	Alan Şefleri	Okul İdaresi – Esnaf Sanatkarlar Odası Birliği
Mesleki Teknik Eğitim tanıtım faaliyetlerin artırmak için yerel ve ulusal mesleki eğitim fuarları sergiler düzenlenecektir.	Alan Şefleri	Okul İdaresi- Esnaf Sanatkarlar Odası Birliği
Endüstriyel Ar-Ge açısından okulumuzda araştırma, laboratuvar ve üretim alt yapısının ilgili taraflarca etkin bir şekilde kullanılması sağlanacaktır	Alan Şefleri	Okul İdaresi
Bireyin kişisel ve mesleki gelişim veya istihdam amacıyla gereksinim duyduğu rehberlik sisteminin içinde hayat boyu rehberlik yaklaşımının geliştirilmesi sağlanacaktır	Rehberlik Servisi- Öğretmenler- Alan Şefleri	Okul İdaresi
İlgili kurum ve kuruluşlarla işbirliği yapılarak öğrencileri mesleklere yönelik bilgilendirme çalışmaları yapılacaktır.	Alan Şefleri	Okul İdaresi - Esnaf Sanatkarlar Odası Birliği
Okulumuzda okul-sektör iş birliğinde çalışmalar yapılmasına devam edilecektir.	Alan Şefleri	Okul İdaresi - Esnaf Sanatkarlar Odası Birliği
İş yeri eğitimlerinin etkinliği ve verimliliği artırılabacaktır	Alan Şefleri	Okul İdaresi -İşletmeler
Okulumuzda öğrencilerin teknolojiden bilinçli bir şekilde yararlanmasını sağlayarak iş gücü piyasanın talep ettiği kaliteli, tecrübeli ve donanımlı bireyler yetiştirmek.	Rehberlik Servisi- Öğretmenler- Alan Şefleri	Okul İdaresi

Stratejik Hedef 2.3: Mesleki eğitimin her kademesinde yabancı dil eğitiminde yeterliliği sağlayarak öğrencilerin teknolojiyi takip edebilirliğini ve uluslar arası projelere katılımı artırmak.

Performans Göstergeleri	Önceki Yıllar			Hedefler	
	2011-2012	2012-2013	2013-2014	2014-2015	2018-2019
2.3.1. Uluslararası hareketlilik programlarına/projelerine katılan öğretmen sayısı	6	6	-	-	*
2.3.2. Uluslararası hareketlilik programlarına/projelerine katılan öğrenci sayısı	-	-	-	-	*
2.3.3. DynEd yabancı dil programının uygulandığı öğrenci/öğretmen oranları	-	-	-	-	%100
2.3.4. eTwinning portalına kayıtlı öğretmen sayısı	-	-	-	2	*

* Her yıl sonunda veriler işlenerek sayısal takibi yapılacaktır. Yüzdeler istenilen verilerin hesaplanmasında:(İstenilen veri x 100 /toplam veri)

Bütün dünyada bireylerin teknolojinin takip edilebilirliği açısından da en az bir yabancı dili iyi derecede öğrenmesi konusu bir zorunluluk olarak kabul edilmektedir . Bu kapsamda yenilikçi yaklaşımlar kullanılarak bireylerin yabancı dil yeterliliğini ve uluslararası öğrenci/öğretmen hareketliliğini artırmak hedeflenmektedir.

DynEd İngilizce Dil Eğitimi Sistemi uygulanmaktadır. eTwinning, Avrupa'daki okullar için oluşturulmuş ve iletişim kurmak, işbirliği yapmak, projeler geliştirmek, paylaşmak amacıyla uygulamalarını devam ettirmektedir.

Okulumuz 2011-2013 döneminde sadece öğretmenlerimizin katıldığı AB projesinde 12 hareketlilik yapılmış olup, toplam 6 öğretmenimiz katılmıştır.

Uluslararası hareketlilik programları, bireylere yeni deneyimler, yaklaşım ve metotlar kazandırarak kişisel ve mesleki gelişimlerine katkı sağlamaktadır. Katılımcıların kültürel farkındalıklarını, yabancı dil gelişimlerini, girişimcilik ve etkili iletişim becerilerini geliştirmesi hedeflenmiştir. Sonuç olarak en az bir yabancı dili iyi derecede öğrenmiş birey yetiştirmektedir.

Tedbirler 2.3

<i>Tedbirler</i>	<i>Sorumlu Birim</i>	<i>Yardımcı Birimler</i>
Yabancı dil öğretiminde, yenilikçi yaklaşımların (ITEC) tanıtılıp yaygınlaştırılması amacıyla okulumuzda bu konuda seminer alan öğretmenlerimizden yararlanarak öğrencilerimize seminerler düzenlenerek, uygulama yapılması teşvik edilecektir.	Rehberlik Servisi- Öğretmenler- Alan Şefleri	Okul İdaresi
AB ve Uluslararası proje uygulaması teşvik edilerek, hareketlilik ve	Rehberlik Servisi-	Okul İdaresi

etkileşim artırılabacaktır.	Öğretmenler- Alan Şefleri	
Yabancı dil eğitimini destekleyen tüm projelerin ve hareketliliklerin tanıtımını yaparak öğretmen ve öğrencinin motivasyonu sağlanacaktır.	Rehberlik Servisi- Öğretmenler- Alan Şefleri	Okul İdaresi
Yabancı dil öğretimine yönelik çalışmalar takip edilecektir.	Rehberlik Servisi- Öğretmenler- Alan Şefleri	Okul İdaresi
DynEd yabancı dil programı her kademedeki öğrencilerin kullanabilmesi sağlanacaktır.	İngilizce Öğretmeni	Okul İdaresi

Stratejik Hedef 2.4: Öğrencilerde üniversitede okuma bilincini ve isteğini oluşturmak, LYS sınavında başarı oranlarını artırmak.

Performans Göstergeleri	Önceki Yıllar			Hedefler	
	2011-2012	2012-2013	2013-2014	2014-2015	2018-2019
2.4.1. Üniversite sınavına başvuran öğrenci sayısı	-	-	%96	%98	%100
2.4.2. Ön lisans düzeyinde yüksek öğrenimi kazanan öğrenci sayısı	-	-	%70.96	%74.50	*
2.4.3. Lisans düzeyinde yüksek öğrenimi kazanan öğrenci sayısı	1	1	1	1	*
2.4.4. Yetiştirme kursları kapsamında açılan kurs sayısı	-	-	2	6	*

* Her yıl sonunda veriler işlenerek sayısal takibi yapılacaktır. Yüzdeler istenilen verilerin hesaplanmasında:(İstenilen veri x 100 /toplam veri)

Genel olarak Mesleki ve Teknik Eğitim öğrencilerinin üniversiteye sınavsız geçiş haklarının olduğunu bilmelerinden dolayı üniversiteler hakkında yeterli bilgi edinmemeleri, sadece sınavsız olarak yüksek okul tercih ederek devam etmeleri söz konusudur. Aslında Teknoloji Fakültelerinde şansları diğer öğrencilere göre daha yüksektir.

Okulumuzda mezunlarımızın %85'i yüksek okul tercih ederek öğrenimlerine devam etmektedirler. Lisans eğitimi düzeyine her yıl sadece 1 veya 2 öğrencimiz devam etmektedir. Sonuç olarak tüm öğrencilerimizin lisans düzeyinde üniversite devamı konusunda algı yaratarak bilgilendirilmeleri ve istekli hale getirilmeleri amaçlanmaktadır.

Tedbirler 2.4:

<i>Tedbirler</i>	<i>Sorumlu Birim</i>	<i>Yardımcı Birimler</i>
Üniversiteye hazırlık kursları açılacak.	- Rehberlik Servisi- Öğretmenler	İlçe Milli Eğitim-- Okul İdaresi - Hayat Boyu Öğrenme
Üniversite tanıtım faaliyetleri ve gezileri yapılacaktır	-Rehberlik Servisi- Öğretmenler- Alan Şefleri	-İlçe Milli Eğitim - Okul İdaresi
Deneme Sınavları yapılacaktır	Rehberlik Servisi- Öğretmenler- Alan Şefleri	Okul İdaresi
Öğretmen koçluk sistemi gerçekleştirilecek.	Rehberlik Servisi- Öğretmenler- Alan Şefleri	Okul İdaresi

BÖLÜM 4. MALİYETLENDİRME

Maliyetlendirme aşamasında okulumuzun amaç ve hedeflerine yönelik stratejiler doğrultusunda gerçekleştirilecek faaliyet ve projeler ile bunların kaynak ihtiyacı belirlenir. Maliyetlendirmenin amacı; geliştirilen politikaların ve bunların yansıtıldığı amaç ve hedeflerin gerektirdiği maliyetlerin ortaya konulması suretiyle politika tercihlerinin ve karar alma sürecinin rasyonelleştirilmesine katkıda bulunmak, stratejik plan ile bütçe arasındaki bağlantıyı güçlendirmek ve harcamaların önceliklendirilmesi sürecine yardımcı olmaktır.

Okulumuzun Stratejik planında amaçların gerçekleştirilmesine yönelik düzenlenen hedef harcamalarının belirlendiği maliyet tablosu oluşturulmuştur. Maliyetler belirlenirken hedeflere ulaştıracak faaliyetlerin gerçekleşme dönemi dikkate alınmıştır. Faaliyetlerin maliyetleri plan dönemi boyunca yıllık artışları tahmini olarak hesaplanmıştır. Maliyet tablosunda öngörülen maliyetler ile tahmin edilen kaynakların örtüşmesine dikkat edilmiştir. Tahmini maliyetlerin belirlenen kaynak miktarını aşması durumunda düşük maliyetli faaliyetlerin seçilmesi, amaç ve hedeflerin zamanının değiştirilmesi ve farklı kaynakların bulunması gibi yöntemler kullanılarak gerekli revizeler yapılacaktır.

TEMA	STRATEJİK AMAÇLAR – HEDEFLER	2015	2016	2017	2018	2019
		MALİYETİ	MALİYETİ	MALİYETİ	MALİYETİ	MALİYETİ
TEMA-1	STRATEJİK AMAÇ 1	1550	1800	2050	2300	2450
	Stratejik Hedef 1.1	1000	1150	1300	1450	1600
	Stratejik Hedef 1.2	550	650	750	850	950
TEMA-2	STRATEJİK AMAÇ 2	2850	3250	3650	4050	4450
	Stratejik Hedef 2.1	600	750	900	1050	1200
	Stratejik Hedef 2.2	-	-	-	-	-
	Stratejik Hedef 2.3	-	-	-	-	-
	Stratejik Hedef 2.4	2250	2500	2750	3000	3250
AMAÇLARIN TOPLAM		4.400	5.050	5.700	6.350	6.900
MALİYETİ (tl)						
STRATEJİK PLAN TOPLAM		28.400				
MALİYETİ (tl)						

BÖLÜM 5. İZLEME VE DEĞERLENDİRME

GÖLHISAR MESLEKİ VE TEKNİK EĞİTİM MERKEZİ MÜDÜRLÜĞÜ 2015- 2019 STRATEJİK PLAN İZLEME VE DEĞERLENDİRME MODELİ

5018 sayılı Kamu Mali Yönetimi ve Kontrol Kanununun amaçlarından biri; kalkınma planları ve programlarda yer alan politika ve hedefler doğrultusunda kamu kaynaklarının etkili, ekonomik ve verimli bir şekilde elde edilmesi ve kullanılmasını, hesap verebilirliği ve malî saydamlığı sağlamak üzere, kamu malî yönetiminin yapısını ve işleyişini düzenlemektir.

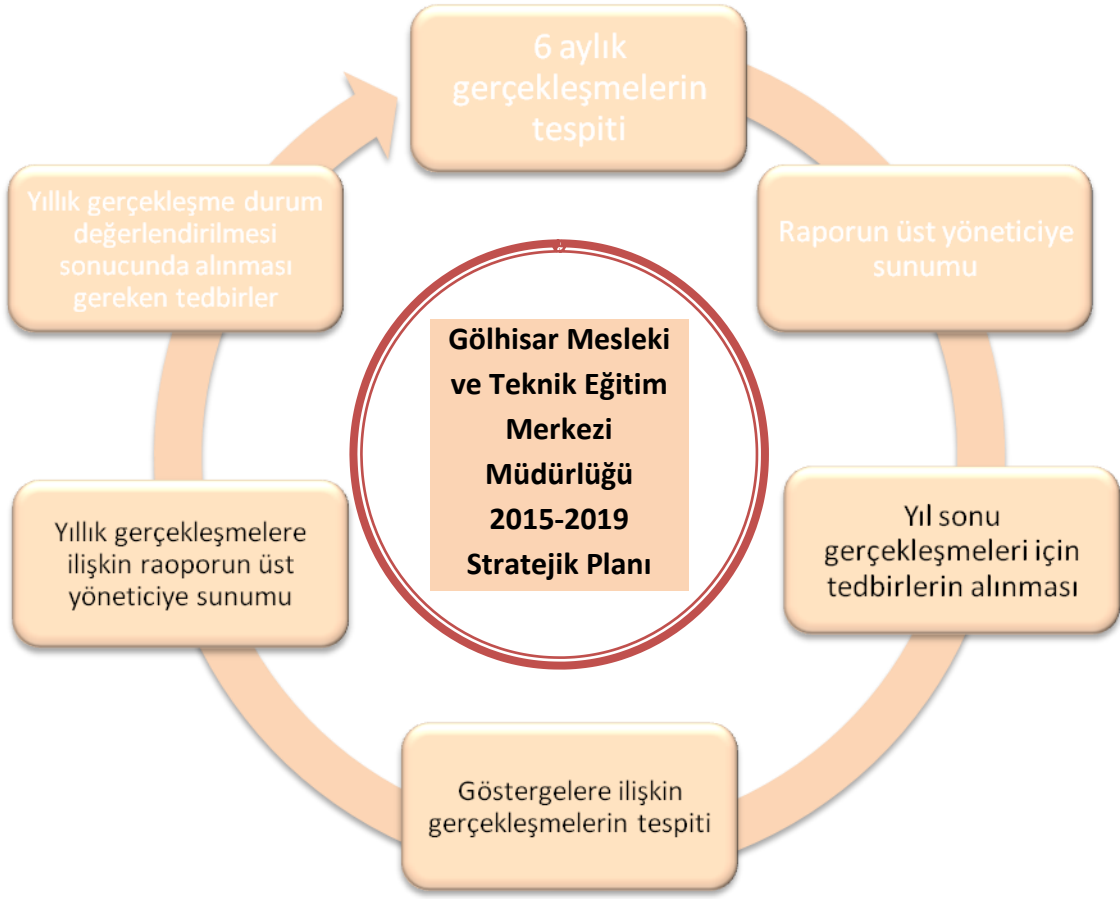
Bu amaç doğrultusunda kamu idarelerinin; stratejik planlar vasıtasıyla, kalkınma planları, programlar, ilgili mevzuat ve benimsedikleri temel ilkeler çerçevesinde geleceğe ilişkin misyon ve vizyonlarını oluşturması, stratejik amaçlar ve ölçülebilir hedefler saptaması, performanslarını önceden belirlenmiş olan göstergeler doğrultusunda ölçmesi ve bu sürecin izleme ve değerlendirmesini yapmaları gerekmektedir.

Bu kapsamda yer alan politika ve hedefler doğrultusunda kaynaklarının etkili, ekonomik ve verimli bir şekilde elde edilmesi ve kullanılmasını, hesap verebilirliği ve saydamlığı sağlamak üzere Gölhisar Mesleki ve Teknik Eğitim Merkezi Müdürlüğü'nün 2015-2019 Stratejik Planı hazırlanmıştır. Hazırlanan planın gerçekleştirme durumlarının tespiti ve gerekli önlemlerin zamanında ve etkin biçimde alınabilmesi için Gölhisar Mesleki ve Teknik Eğitim Merkezi Müdürlüğü 2015-2019 Stratejik Planı İzleme ve Değerlendirme Modeli geliştirilmiştir.

İzleme, stratejik plan uygulamasının sistematik olarak takip edilmesi ve raporlanmasıdır. Değerlendirme ise, uygulama sonuçlarının amaç ve hedeflere kıyasla ölçülmesi ve söz konusu amaç ve hedeflerin tutarlılık ve uygunluğunun analizidir.

MEB 2015-2019 Stratejik Planı'nda yer alan performans göstergelerinin gerçekleştirme durumlarının tespiti yılda iki kez yapılacaktır. Yılın ilk altı aylık dönemini kapsayan birinci izleme kapsamında, birimlerinden sorumlu oldukları göstergeler ile ilgili gerçekleştirme durumlarına ilişkin veriler toplanacaktır. Göstergelerin gerçekleştirme durumları hakkında hazırlanan rapor üst yöneticiye sunulacak ve böylelikle göstergelerdeki yıllık hedeflere ulaşılmasını sağlamak üzere gerekli görülebilecek tedbirlerin alınması sağlanacaktır.

Yılın tamamını kapsayan ikinci izleme dâhilinde; birimlerden sorumlu oldukları göstergeler ile ilgili yılsonu gerçekleştirme durumlarına ait veriler toplanarak yıl sonu gerçekleştirme durumları, varsa gösterge hedeflerinden sapmalar ve bunların nedenleri üst yönetici başkanlığında harcama birim yöneticilerince değerlendirilerek gerekli tedbirlerin alınması sağlanacaktır. Ayrıca, stratejik planın yıllık izleme ve değerlendirme raporu hazırlanarak kamuoyu ile paylaşılacaktır.



Gölhisar Mesleki ve Teknik Eğitim Merkezi Müdürlüğü 2015-2019 Stratejik Planı İzleme ve Değerlendirme Modeli

İzleme Değerlendirme Dönemi	Gerçekleştirilmeye Zamanı	İzleme Değerlendirme Dönemi Süreç Açıklaması	Zaman Kapsamı
Birinci İzleme-Değerlendirme Dönemi	Her yılın Temmuz ayı içerisinde	<ul style="list-style-type: none"> - SGB tarafından harcama birimlerinden sorumlu oldukları göstergeler ile ilgili gerçekleşme durumlarına ilişkin verilerin toplanması ve konsolide edilmesi - Göstergelerin gerçekleşme durumları hakkında hazırlanan raporun üst yöneticiye sunulması 	Ocak-Temmuz dönemi
İkinci İzleme-Değerlendirme Dönemi	İzleyen yılın Şubat ayı sonuna kadar	<ul style="list-style-type: none"> - SGB tarafından harcama birimlerinden sorumlu oldukları göstergeler ile ilgili yılsonu gerçekleşme durumlarına ilişkin verilerin toplanması ve konsolide edilmesi - Üst yönetici başkanlığında harcama birim yöneticilerinin, yılsonu gerçekleştirmelerinin, gösterge hedeflerinden sapmaların ve sapma nedenlerin değerlendirilerek gerekli tedbirlerin alınması 	Tüm yıl

BÖLÜM ADI				
STRATEJİK AMAÇ NO VE ADI				
HEDEF NO VE ADI				
PERFORMANS GÖSTERGELERİ		HEDEF	GERÇEKLEŞEN	
İZLEME				
Faaliyetin No ve Adı	Ölçme Tarihi/ Süresi	Yapılan Çalışmalar	Karşılaşılan Sorunlar	ÖNERİLER

.../.../2015

.../.../2015

.../.../2015

Formu Dolduran

Bölüm Şefi

**Şube
Müdürü**

(Bu form Haziran ve Ocak aylarında ilgili birimler tarafından doldurulup SP izleme ve değerlendirme birimine verilecektir.

Bu Form genel tabloya işlenerek birimlerle paylaşımı yapılacaktır)

EKLER

EK1: SORUMLULUK BELGESİ: Sorumluluk belgesinde verilen bilgilere göre izleme değerlendirme aşamasında performans göstergelerindeki bilgilerin hangi birimlere ait olduğu belirtilmiş

Birimler		Okul İdaresi	Tanıtım Ekibi (Öğretmenler)	Alan Öğretmenleri	Kültür Öğretmenleri	Rehberlik Hizmetleri	Hizmetliler
MESLEKİ EĞİTİM ÖĞRETİME KATILIMIN ARTTIRILMASI	SH.1.1						
	PG.1.1.1		x				
	PG.1.1.2		x				
	PG.1.1.3					x	
	PG.1.1.4	x					
	SH.1.2						
	PG.1.2.1	x					
	PG.1.2.2					x	
	PG.1.2.3	x					
	PG.1.2.4	x					
MESLEKİ EĞİTİM VE ÖĞRETİMDE KALİTENİN ARTTIRILMASI	SH 2.1						
	PG.2.1.1			x	x		
	PG.2.1.2	x					
	PG.2.1.3			x	x		
	PG.2.1.4			x	x		
	PG.2.1.5			x	x		
	PG.2.1.6	x					
	PG.2.1.7	x					
	SH 2.2						
	PG.2.2.1	x					
	PG.2.2.2	x					
	PG.2.2.3			x			
	PG.2.2.4	x					
	PG.2.2.5	x					
	PG.2.2.6	x					
	SH 2.3.						
	PG.2.3.1	x					
	PG.2.3.2	x					
PG.2.3.3	x						

	PG.2.3.4	x					
	SH 2.4						
	PG.2.4.1					x	
	PG.2.4.2					x	
	PG.2.4.3					x	
	PG.2.4.4	x					

EK2:TOWS (SWOT) ANALİZİ

	GÜÇLÜ YÖNLER	ZAYIF YÖNLER
GF STRATEJİLERİ fırsatlardan yararlanmak için güçlü yönlerini kullan	<ol style="list-style-type: none">1. Okulumuzda, uygulamalı eğitim ortamlarında teknolojinin de kullanılması ile daha tecrübeli öğrenci yetiştirilmesi2. Öğrenci kayıtların her bölgeden alınabilmesi3. Fatih Projesi kapsamında okullarımıza kurulan etkileşimli tahtaları , öğrenci ve öğretmenlerimizin etkin bir şekilde kullanması.4. Okulumuzda İnternet kullanımının yaygın olması5. Okulumuzda görev alanına giren işlerin yürütülmesinde liderlik yapma fırsatı tanınmaktadır.6. Okul çalışanları arasında sağlıklı bir iletişim ağı vardır.7. Okul yönetimi çalışanların performansını geliştirmeleri için destekler.	<ol style="list-style-type: none">1. Kurum içi gereksiz bürokrasinin fazla olması2. Mesleki okulların veliler tarafından öncelikle tercih edilmemesi3. Üniversitelerle işbirliğinin istenilen düzeyde olmaması4. Okul bahçesi ve sportif alanlarının yetersiz olması5. İlçemizdeki ortaöğretim öğrencilerine yönelik mesleki eğitim tanıtımlarının eksikliği,6. Mesleki, Kültürel ve üniversite tanıtım gezilerinin yetersizliği7. Okulumuzda kültür dersi öğretmenlerinin dışarıdan karşılanması sebebi ile öğretmenlerin okulu sahiplenmemeleri8. Kendine ait binasının olmayışı
ZF STRATEJİLERİ zayıflığını yenmek için fırsatları kullan		
GT STRATEJİLERİ tehditleri uzaklaştırmak için güçlü yönlerini kullan		
ZT STRATEJİLERİ zayıf yönlerin ve tehditlerin etkilerini en aza indir veya alandan çekil		

FIRSATLARIMIZ

1. Özel sektörün ve STK'ların, İnternet ve TV lerde mesleki eğitimi destekleyici yayınların artış göstermesi
2. Her ortamda internet ve bilgisayara ulaşım kolaylığı
3. Okulumuzda verilen değerler eğitiminin öğrencilere olumlu davranış değişikliği kazandırması
4. Okulumuzda öğretmen başına düşen öğrenci sayısının, Türkiye ortalamasının altında olması,
5. Velilerin okul yönetimine ve öğretmenlere güveninin tam olması.
6. Okul veli işbirliği iyi düzeydedir.

TEHDİTLERİMİZ

1. Hızla gelişen teknolojiye çocukların olumsuz örneklerden etkilenmesi ve doğru bilgiye ulaşma bilinçsizliği
2. Çocukların okul dışında vakit geçirebilecekleri sosyal,kültürel,sanatsal ve sportif faaliyet alanlarının olmaması
3. Toplumun sosyal bağlarının zayıf olması
4. Değer yargılarımızın yozlaşması
5. Çevrenin okula karşı önyargılı davranması, öğrencilerin bu durumun farkında olması
6. Öğrencilerin boş vakitlerinde zaman geçirecekleri ve zararlı alışkanlıklar kazanabilecekleri ortamların okul çevresinde bulunması
7. Öğrencilerimiz not seviyesi düşük öğrencilerden oluşması
8. Ailelerin ekonomik durumlarının düşük olması
9. İlçenin dışarıya göç vermesi

GF STRATEJİLERİ

- G3-F2: Fatih projesi kapsamında sınıflarımızda bulunan akıllı tahtalarla her ortamda internet ulaşım kolaylığı sayesinde teknolojinin takibini kolaylaştırmak.
- G1-F4: Okulumuzda daha tecrübeli öğrenci yetiştirilmesinde öğretmen başına düşen öğrenci sayısının azlığını etkin bir şekilde kullanmak.

ZF STRATEJİLERİ

- Z2-F1: Mesleki eğitimleri destekleyici yayınların artışı öncelikli tercih edilmesini arttıracaktır.

GT STRATEJİLERİ

G4-T1: Okulumuzda internet kullanımının yaygın olması teknolojinin bilinçsizce kullanılmasını önlemek.

ZT STRATEJİLERİ

Z3-T4: üniversiteyle olan ilişkiler güçlendirilerek toplumun değer yargıları ve sosyal bağlarımız güçlendirilecektir.